

从整体上考虑场所精神

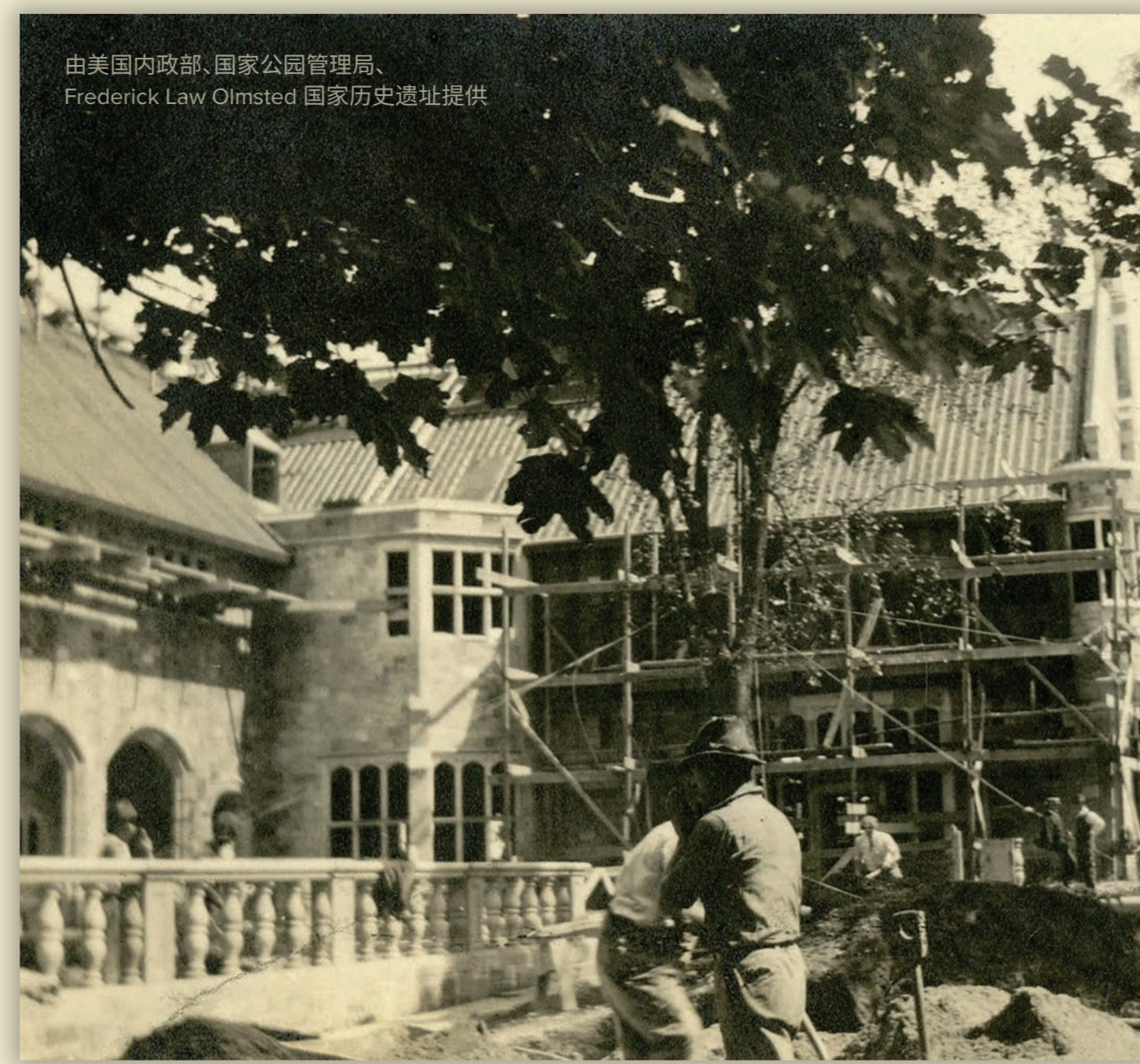
W. R. Coe 及其妻子 Mai Rogers 于 1918 年开始建造住宅,原住宅在当年早些时候已被大火烧毁。这座都铎复兴风格的宅邸由建筑师 Alexander Walker 和 Leon Gillette 设计,设有 65 个房间,在视觉上将寇氏家族 (Coes) 与拥有数百年历史的英国贵族联系起来,尽管该家族刚进入美国“第一个百万富翁社会”。

Olmsted 原则第 1 条: 场所精神

住宅坐落于较高地段,不仅是该房产的建筑焦点,也是东草坪和西草坪已建成田园景观的核心。选择此位置修建住宅,可将周围的美景尽收眼底。



扫描此处获取其他语言选项,并了解有关该场地的更多信息



下图:“种植场”(Planting Fields)这一名称至少从 17 世纪起就与这片土地联系在一起,据说起源于该地区的 Munsee 方言词汇,旨在纪念富饶的土地和该地的农业史。正门上方的建筑图案包括野兔、狐狸和玉米等农业元素,证明 W. R. 和 Mai 十分尊重该房产的历史。



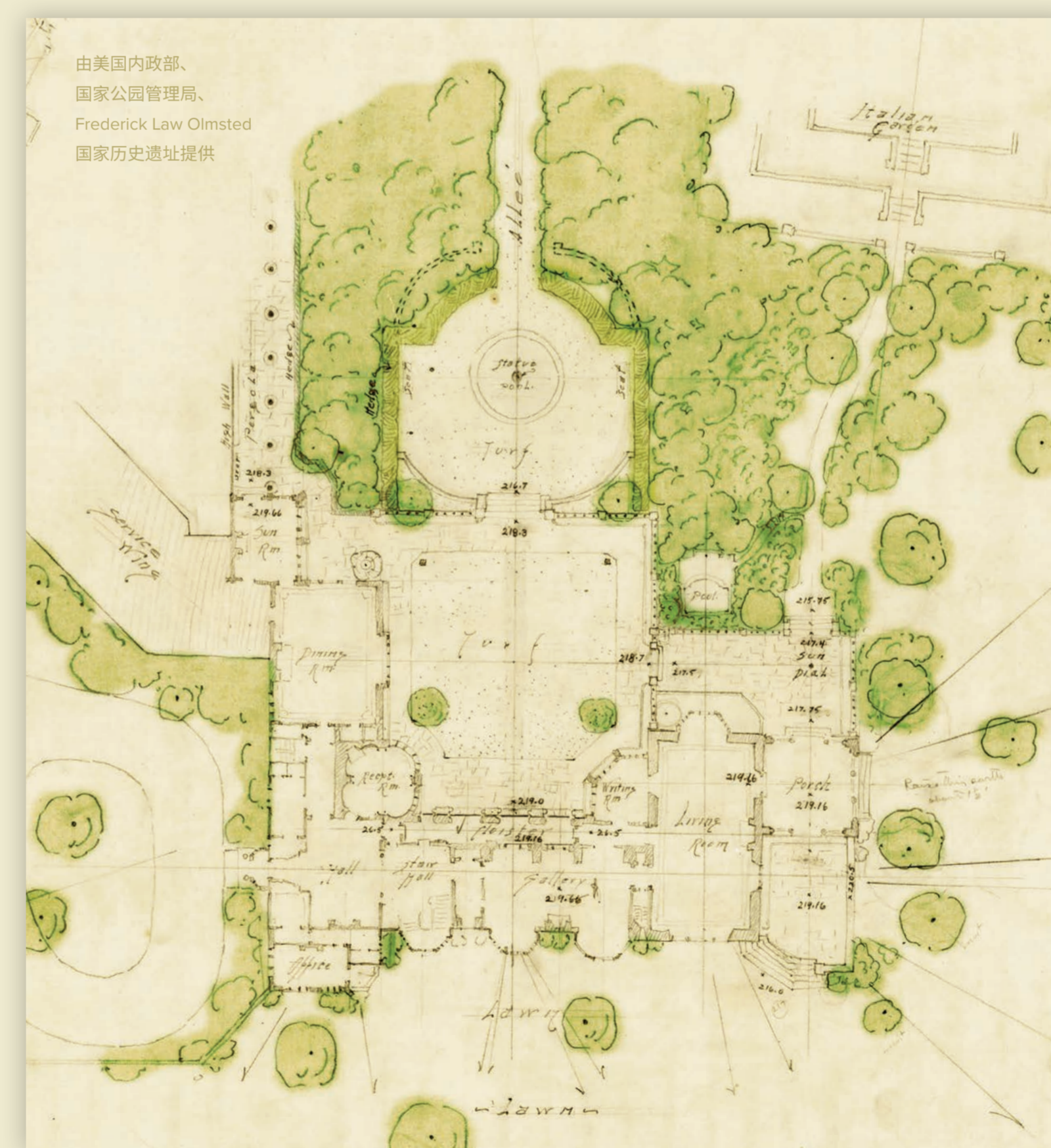
右图:宅邸周围宽敞开阔,可提供悠长的视野,意在唤起英国乡村庄园的田园牧歌式意象。寇氏庄园 (Coe Hall) 一楼设有扇门和多个露台,二楼也有多个阳台,提供丰富的机会便于观赏奥姆斯特德式景观并与其交互。庄园周围的植物柔化了硬朗的建筑线条,使建筑融入景观。

左图:新结构的设计旨在占据旧建筑的占地面积,并让宅邸融入现有景观,同时保留宅邸周围的现有植物。

建造一座大庄园需要多名熟练的工匠。修建种植场的前几年, W. R. Coe 的来信显示,劳动力短缺和集体罢工时常阻碍该庄园的修建计划,该庄园建造于美国有组织的劳工运动兴起期间。时而成功的罢工迫使 Coe 增加工人的工资。

“昨天我去了 Oyster Bay, 一些罢工的工人已经复工,我希望很快会有更多工人复工,这样我们就能完成庄园的修建工作。”

-W. R. Coe 致函 Henry Coe, 1919 年



种植场创造者



William R. Coe 与 Mai Rogers Coe

英国移民富商 William R. Coe 和 Standard Oil 女继承人 Mai Rogers Coe 从 1913 年到 1955 年 William 逝世一直是种植场的所有人,此后该地产被赠予纽约州。寇氏对艺术、建筑、园艺和景观设计的热情如今在该宅邸依然清晰可见。

James Frederick Dawson

James Frederick Dawson 起初在 Olmsted Brothers 公司当学徒,学习景观设计艺术,后来被提拔为副合伙人。1918 年, W. R. Coe 和 Mai Coe 聘请 Dawson 和 Olmsted Brothers 公司负责种植场的土地设计工作,这成为该公司有史以来规模最大的私人委托项目之一。



帕洛斯-维德斯档案馆 (Palos Verdes Archives)

Frederick Law Olmsted

Olmsted Firm 成立于 1857 年,当时的先驱景观设计师 Frederick Law Olmsted 与 Calvert Vaux 联手设计了纽约市的中央公园。尽管 Olmsted 和 Vaux 最终分道扬镳,但 Olmsted 在 1895 年去世之前,一直致力于发展自己的事业,并完善自己的景观设计理念。如今, Olmsted 被誉为“美国风景园林之父”,他的设计理念塑造了我们生活的世界。

由美国内政部、国家公园管理局、Frederick Law Olmsted 国家历史遗址提供

小 Frederick Olmsted 与 John C. Olmsted

小 Frederick Olmsted 和 John Charles Olmsted 通过 Olmsted Brothers 公司的工作继承了其父亲的遗产和设计理念。100 多年来, Olmsted、其儿子及其众多设计合作人共同塑造了当今最著名的一些公园和地产,包括种植场。



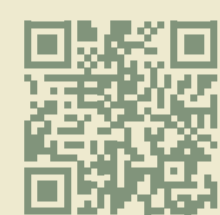
由美国内政部、国家公园管理局、Frederick Law Olmsted 国家历史遗址提供

培养风景的力量

1921年4月, W. R. Coe 和 Mai Coe 启航前往 W. R. 的家乡英格兰旅行, 期间参观了许多花园。Coe 表示, 他看到了非常有效的“英国山毛榉 (*Fagus sylvatica*) 分组式种植, 其中间隔种植了少许紫叶山毛榉”, 这可能是东草坪山毛榉林的灵感来源。这些树木经过精心布局, 形成了一个巨大的山毛榉树冠, 从原本开阔平坦的草坪上拔地而起。

Olmsted 原则第 2 条: 一体化构图

山毛榉林的计划自然主义阐释了Olmsted 的一体化构图原则。两项单独的元素(即田园风格的东草坪与山毛榉林的弯曲边界)融为一体。在园林设计中兼顾二者创造出了独特的风景。



扫描此处获取其他语言选项, 并了解有关该场地的更多信息



弗农山庄 (Mount Vernon) (详图), Orbis Pictus, Lewis Miller, 1849年, 美国国家艺术馆 (National Gallery of Art)

上图: 小树群, 有时被称为“小灌木丛”, 长期以来一直用于景观设计, 以沿花园小径打造风景或增进土地的自然美。1859年, 弗农山庄的一名访客评价装饰性的观赏性树丛:

“.....为整个风景增加了优美浪漫的色彩。”



上图: 种植 90 年后, 山毛榉林的影响力和初始特征大幅减少: 患病、老化和受损的山毛榉树被移除, 树冠变薄, 附近花园的植物占据了树林孤零零的轮廓, 弱化了其令人印象深刻的效果。2021年, 种植场对该区域进行了全面修复, 在 100 英尺以西的草坪上新种植了 19 棵山毛榉树。

左图: 在 Coe 的设想中, 山毛榉林将“漂浮”在开阔无遮挡的东草坪景观中。2021 年对小树林进行的修复旨在按照 Olmsted 的原始设计重新种植类似品种的山毛榉树, 以达到相同的效果。

种植场创造者



William R. Coe 与 Mai Rogers Coe

英国移民富商 William R. Coe 和 Standard Oil 女继承人 Mai Rogers Coe 从 1913 年到 1955 年 William Coe 逝世一直是种植场的所有人, 此后该地产被赠予纽约州。寇氏对艺术、建筑、园艺和景观设计的热情如今在该宅邸依然清晰可见。

James Frederick Dawson

James Frederick Dawson 起初在 Olmsted Brothers 公司当学徒, 学习景观设计艺术, 后来被提拔为副合伙人。1918 年, W.R. Coe 和 Mai Coe 聘请 Dawson 和 Olmsted Brothers 公司负责种植场的土地设计工作, 这成为该公司有史以来规模最大的私人委托项目之一。



帕洛斯·维德斯档案馆 (Palos Verdes Archives)



Frederick Law Olmsted

Olmsted Firm 成立于 1857 年, 当时的先驱景观设计师 Frederick Law Olmsted 与 Calvert Vaux 联手设计了纽约市的中央公园。尽管 Olmsted 和 Vaux 最终分道扬镳, 但 Olmsted 在 1895 年去世之前, 一直致力于发展自己的事业, 并完善自己的景观设计理念。如今, Olmsted 被誉为“美国风景园林之父”, 他的设计理念塑造了我们生活的世界。

由美国内政部、国家公园管理局、Frederick Law Olmsted 国家历史遗址提供

小 Frederick Olmsted 与 John C. Olmsted

小 Frederick Olmsted 和 John Charles Olmsted 通过 Olmsted Brothers 公司的工作继承了其父亲的遗产和设计理念。100 多年来, Olmsted、其儿子及其众多设计合作人共同塑造了当今最著名的一些公园和地产, 包括种植场。



由美国内政部、国家公园管理局、Frederick Law Olmsted 国家历史遗址提供

幽静而独特

记录显示,图示这片缓坡区很少受到设计关注,直至20世纪20年代中期Olmsted Brothers开始规划石楠花园(Heather Garden)。设计灵感可能来自Coe的家乡英格兰,那里生长着大量的石楠花,该设计包括由常绿树构成的边界,通向两侧种有石南花的蜿蜒石板小路,周围环绕着紫藤和常绿灌木。帚石楠(*Calluna vulgaris*)和欧石楠(*Erica carnea*)作为地被植物均具有浓密、起伏的生长习性以及早花和晚花的魅力。

Olmsted 原则第 2 条：一体化构图

最初设计的石楠花园体现了 Olmsted 一体化构图的理念：外缘种植常绿灌木和季节性野花，并将生长在英国山地上石楠旁的植物作为花园整体特征的从属元素。



扫描此处获取其他语言选项，并了解有关该场地的更多信息



上图：最初的石楠花园仅存在了很短一段时间，因为这些喜凉植物在炎热潮湿的长岛气候下无法茂盛生长，且受周围树木过度遮蔽。随着时间的推移，许多欧石楠和帚石楠被杜鹃花和其他灌木所取代，后者最终成为花园的主要特征。新翻修的花园种植有精选帚石楠和欧石楠品种，并佐以可提高空间多样性和可持续性并可增强视觉色彩的植物。

下图：图示中略微下沉的土地加上常青树和花树高耸的边界，营造出私密隐蔽的空间之感。蜿蜒的石楠小径通向一个小水池，水池旁设有长凳，供希望驻足享受花园幽静时光的访客使用。



种植场基金会 (Planting Fields Foundation) 委托 Innocenti & Weibel 制定的石楠花园种植计划



Heiöekraut (*Calluna vulgaris*), *Lehrbuch der Botanik*, Otto Schmeil, 1911, Wikimedia Commons

上图：2021年，种植场基金会与纽约州公园、娱乐和历史保护办公室 (Office of Parks, Recreation and Historic Preservation) 合作，将花园恢复为 Olmsted 时期的样貌。为此，移除了树木，以增强光照和通风，并对土壤进行了优化，以更好地支持重新引入的石楠。对土壤进行细致翻新有助于适当排水，同时仍允许土壤保留欧石楠和帚石楠生长所需的水分。这些变化旨在创造一种小气候，以支持植物健康生长，再加上精心维护，将使植物在未来几年茂盛生长。

种植场创造者



William R. Coe 与 Mai Rogers Coe

英国移民富商 William R. Coe 和 Standard Oil 女继承人 Mai Rogers Coe 从 1913 年到 1955 年 William 逝世一直是种植场的所有人，此后该地产被赠予纽约州。寇氏对艺术、建筑、园艺和景观设计的热情如今在该宅邸依然清晰可见。

James Frederick Dawson

James Frederick Dawson 起初在 Olmsted Brothers 公司当学徒，学习景观设计艺术，后来被提拔为副合伙人。1918 年，W.R. Coe 和 Mai Coe 聘请 Dawson 和 Olmsted Brothers 公司负责种植场的土地设计工作，这成为该公司有史以来规模最大的私人委托项目之一。



帕洛斯·维德斯档案馆 (Palos Verdes Archives)



Frederick Law Olmsted

Olmsted Firm 成立于 1857 年，当时的先驱景观设计师 Frederick Law Olmsted 与 Calvert Vaux 联手设计了纽约市的中央公园。尽管 Olmsted 和 Vaux 最终分道扬镳，但 Olmsted 在 1895 年去世之前，一直致力于发展自己的事业，并完善自己的景观设计理念。如今，Olmsted 被誉为“美国风景园林之父”，他的设计理念塑造了我们生活的世界。

由美国内政部、国家公园管理局、Frederick Law Olmsted 国家历史遗址提供

小 Frederick Olmsted 与 John C. Olmsted

小 Frederick Olmsted 和 John Charles Olmsted 通过 Olmsted Brothers 公司的工作继承了其父亲的遗产和设计理念。100 多年来，Olmsted、其儿子及其众多设计合作人共同塑造了当今最著名的一些公园和地产，包括种植场。



由美国内政部、国家公园管理局、Frederick Law Olmsted 国家历史遗址提供



设计的优雅性

与 Olmsted Brothers 在种植场的大部分设计中所遵循的计划自然主义不同,意大利花园典型的对称性反映了欧洲别墅建筑的装饰形式。1916 年,16 名散工挖掘了一块 16,000 平方码的区域,创造了一个下沉空间,该空间最初由 Andrew Sargent 设计,他是寇氏家族种植园的前景观设计师。

Olmsted 原则第 4 条: 和谐搭配

意大利花园反映了和谐搭配的概念,采用分层种植,自然地使花园庄严的聚会场所与两边的观景小径和西草坪的“设计性质”分隔开来。



扫描此处获取其他语言选项,并了解有关该场地的更多信息



上图:种植场地面和建筑物设计和工艺的各个方面都离不开技艺精湛的工匠的付出。Samuel Yellin 是一位来自乌克兰但在费城工作的铁匠大师,他制作了装饰花园北入口和西入口的铁门,以及主宅中的壁炉屏风、楼梯栏杆和其他装饰设施。与许多熟练的工匠和商人一样,Yellin 在 11 岁时就成为了一名铁匠师傅的学徒。他成为美国工艺美术 (American Arts and Crafts) 运动的领导人,该运动通过庆祝传统制造技术的回归来应对工业革命。

右图:在 Olmsted 的规划中,正式的景观通常被想象为聚集之地。作为长岛黄金海岸时代的一名女性富豪,花园设计和花园派对成为 Mai Coe 社交生活的主要内容。“giardino segreto” (秘密花园) 的下沉平面赋予空间一种与世隔绝之感,是私人聚会的理想场所,同时可保护植物免受强风的侵扰。

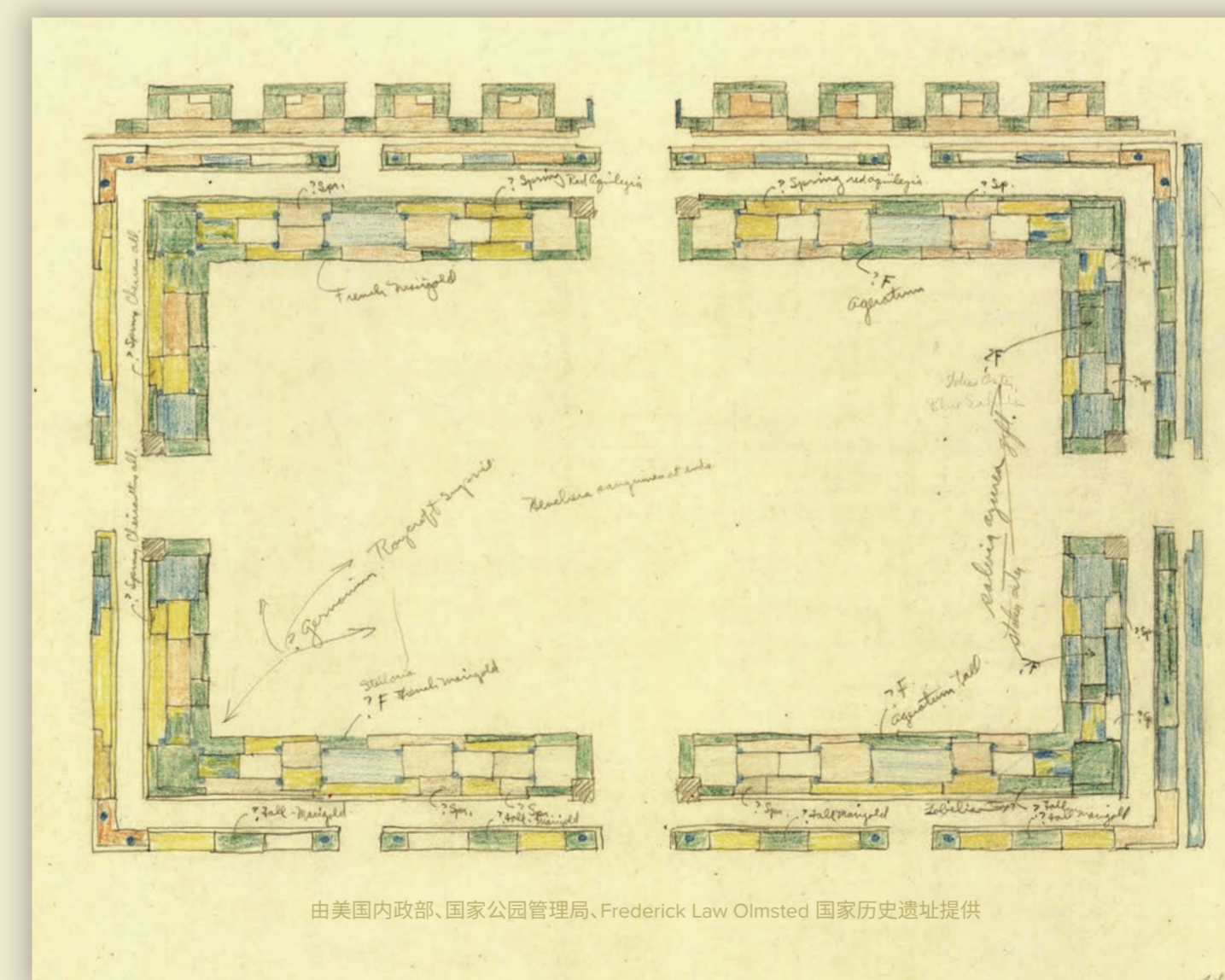


花园聚会,1900,Alamy

“来自 Oyster Bay 的 William R. Coe 夫妇将于明日下午慈善展出其庄园 - 种植场花园。”

-纽约及其他地方的社交活动告示,《纽约时报》,1933 年 5 月 12 日

下图:在这张 Olmsted 秋季种植计划中,两个露台层均设计成镜像模式,并种植着互相映衬的观赏花。这座花园及庭院的种植、补植和维护需要大量的长期劳工和季节性劳工。1921 年,此处地产雇佣了多达六十一位工人实施不断变化的种植计划。



由美国内政部、国家公园管理局、Frederick Law Olmsted 国家历史遗址提供

种植场创造者



William R. Coe 与 Mai Rogers Coe

英国移民富商 William R. Coe 和 Standard Oil 女继承人 Mai Rogers Coe 从 1913 年到 1955 年 William 逝世一直是种植场的所有人,此后该地产被赠予纽约州。寇氏对艺术、建筑、园艺和景观设计的热情如今在该宅邸依然清晰可见。

James Frederick Dawson

James Frederick Dawson 起初在 Olmsted Brothers 公司当学徒,学习景观设计艺术,后来被提拔为副合伙人。1918 年,W.R. Coe 和 Mai Coe 聘请 Dawson 和 Olmsted Brothers 公司负责种植场的土地设计工作,这成为该公司有史以来规模最大的私人委托项目之一。



帕洛斯·维德斯档案馆 (Palos Verdes Archives)



Frederick Law Olmsted

Olmsted Firm 成立于 1857 年,当时的先驱景观设计师 Frederick Law Olmsted 与 Calvert Vaux 联手设计了纽约市的中央公园。尽管 Olmsted 和 Vaux 最终分道扬镳,但 Olmsted 在 1895 年去世之前,一直致力于发展自己的事业,并完善自己的景观设计理念。如今,Olmsted 被誉为“美国风景园林之父”,他的设计理念塑造了我们生活的世界。

由美国内政部、国家公园管理局、Frederick Law Olmsted 国家历史遗址提供

小 Frederick Olmsted 与 John C. Olmsted

小 Frederick Olmsted 和 John Charles Olmsted 通过 Olmsted Brothers 公司的工作继承了其父亲的遗产和设计理念。100 多年来,Olmsted、其儿子及其众多设计合作人共同塑造了当今最著名的一些公园和地产,包括种植场。



由美国内政部、国家公园管理局、Frederick Law Olmsted 国家历史遗址提供

获得视觉、精神和心灵上的愉悦

后来被称为茶室 (Tea House) 这样的小型建筑结构也融入了这座意大利花园的设计之中。在花园形式化的轴向结构之中, 该茶室起到稳固南北轴空间的作用。茶室将视线引向凹陷的水池和有围墙的露台, 增加了该区域的层次感, 并增加了 Olmsted Brothers 喜爱的古雅风格。

Olmsted 原则第 4 条: 和谐搭配

正如花园外围的花坛植物一样, 茶室就好比意大利花园外围空间的视觉边界, 可以帮助防止花园风格之间产生视觉竞争, 也阐释了和谐搭配原则。



扫描此处获取其他语言选项, 并了解有关该场地的更多信息



Everett Shinn 自画像, 1901 年, 国家肖像画廊 (National Portrait Gallery), 史密森学会 (Smithsonian Institution)



左图及上图: W. R. 和 Mai Coe 对艺术的资助包括陈列于茶室中由 Everett Shinn 创作的壁画和喷漆家具藏品。Shinn 的作品被归类为城市现实主义的灰烬派 (Ashcan School), 他的艺术广度跨越了对贫困的坚定描绘, 以及为茶室创作的鲜艳的装饰画。左图的炭笔自画像中, 粗糙的线条和柔和的颜色与其后来在茶室中异想天开的作品形成了鲜明的对比, Shinn 也因此获得了一个称号:

“当代 Fragonard。”



右图: Elsie de Wolfe, 国内第一批以室内设计师工作为生的女性之一, 她签订了合同为茶室做装潢。de Wolfe 的许多标志性元素也展示于其中; 薄荷格子给房间创造了光线的流通, 同时也增加了深度和纹理, 并且巧妙放置的镜子也延长了空间。



Elsie de Wolfe, 1914 年, 美国国会图书馆 (Library of Congress)

种植场创造者



William R. Coe 与 Mai Rogers Coe

英国移民富商 William R. Coe 和 Standard Oil 女继承人 Mai Rogers Coe 从 1913 年到 1955 年 William 逝世一直是种植场的所有人, 此后该地产被赠予纽约州。寇氏对艺术、建筑、园艺和景观设计的热情如今在该宅邸依然清晰可见。

James Frederick Dawson

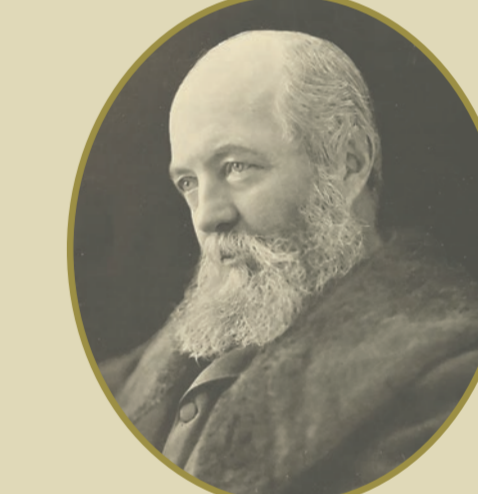
James Frederick Dawson 起初在 Olmsted Brothers 公司当学徒, 学习景观设计艺术, 后来被提拔为副合伙人。1918 年, W.R. Coe 和 Mai Coe 聘请 Dawson 和 Olmsted Brothers 公司负责种植场的土地设计工作, 这成为该公司有史以来规模最大的私人委托项目之一。



帕洛斯-维斯德斯档案馆 (Palos Verdes Archives)

Frederick Law Olmsted

Olmsted Firm 成立于 1857 年, 当时的先驱景观设计师 Frederick Law Olmsted 与 Calvert Vaux 联手设计了纽约市的中央公园。尽管 Olmsted 和 Vaux 最终分道扬镳, 但 Olmsted 在 1895 年去世之前, 一直致力于发展自己的事业, 并完善自己的景观设计理念。如今, Olmsted 被誉为“美国风景园林之父”, 他的设计理念塑造了我们生活的世界。



由美国内政部、国家公园管理局、Frederick Law Olmsted 国家历史遗址提供

小 Frederick Olmsted 与 John C. Olmsted

小 Frederick Olmsted 和 John Charles Olmsted 通过 Olmsted Brothers 公司的工作继承了其父亲的遗产和设计理念。100 多年来, Olmsted、其儿子及其众多设计合作人共同塑造了当今最著名的一些公园和地产, 包括种植场。



由美国内政部、国家公园管理局、Frederick Law Olmsted 国家历史遗址提供

风景物语

卡苏顿大门 (Carshalton Gates) 建于 1711 年,是十八世纪英国锻造铁器的杰出代表,那时还没有大规模的钢铁生产。1921 年, W. R. Coe 花费 £3,000 在伦敦一商人处购得这两扇大门,大门原本装饰在 Carshalton Park 的入口。美国人买走这两扇门的行为引起了公众的强烈抗议,有人向 Coe 出价 £10,000 要求其留下大门,但他拒绝了。为展示这两扇大门,主人修建了新的入口车道,但设计和施工计划耗费了超过六年的时间。

Olmsted 原则第 6 条: 综合性方法

大门周边低调内敛的植物代表了 Olmsted 原则中的综合性方法:所有分开的元素都应予以考虑、加权,并划分等级。这里的植物应当用于衬托大门,而非分散总体构成。

右图:这两尊雕像由老 John van Nost 创作,放置在手工雕刻的石柱上,分别代表 Diana 和 Actaeon。在 Ovid 的《变形记》(Metamorphosis) (如图)中,Actaeon 在女神 Diana 沐浴时吓了她一跳。一怒之下,Diana 将猎人 Actaeon 变成了牡鹿,变成牡鹿的 Actaeon 后来被自己的猎犬所杀。近距离观看 Actaeon 头上的小鹿角可以发现,他才刚刚变成牡鹿没多久。



由美国内政部、国家公园管理局、Frederick Law Olmsted 国家历史遗址提供

左图和下图:在这张 1927 年的图片中可以看到,大门周边和泪珠形状车道上的植物有意保持着简单的造型,以避免减损大门本身的雄伟观感。随着时间的推移,紫衫灌木丛(如图所示)过度生长,在 2021 年被更换,以呈现最初的设计。

左图:针对大门的初始简单计划很快就演变成了一个大规模的风险项目。购买建设新入口所需的五英亩土地耗时接近两年,说服当地城镇搬迁至附近的公路旁又花费了一年时间。随后一面高大的石灰墙建起,“GateLodge”(门府)内也修建起了完整的住宅。此处的图片展示了添加的灌木丛的简图,这些灌木丛用于软化门房和门的角落感,同时又不削弱其形状和存在感。

“我的想法是将这两扇大门放在 Oyster Bay 的入口,在车道上方约 30 或者 40 英尺处,以便能更好地展示它们。请务必开动脑筋来完成这件事情。”

-W. R. Coe 于 1921 年购入大门时向 Frederick Dawson 所述。



由美国内政部、国家公园管理局、Frederick Law Olmsted 国家历史遗址提供

种植场创造者



William R. Coe 与 Mai Rogers Coe

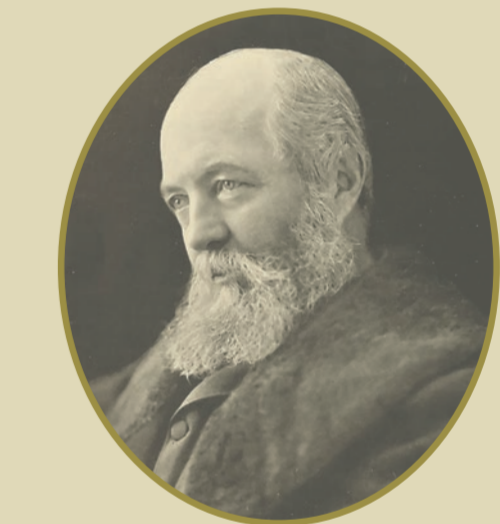
英国移民富商 William R. Coe 和 Standard Oil 女继承人 Mai Rogers Coe 从 1913 年到 1955 年 William 逝世一直是种植场的所有人,此后该地产被赠予纽约州。寇氏对艺术、建筑、园艺和景观设计的热情如今在该宅邸依然清晰可见。

James Frederick Dawson

James Frederick Dawson 起初在 Olmsted Brothers 公司当学徒,学习景观设计艺术,后来被提拔为副合伙人。1918 年,W.R. Coe 和 Mai Coe 聘请 Dawson 和 Olmsted Brothers 公司负责种植场的土地设计工作,这成为该公司有史以来规模最大的私人委托项目之一。



帕洛斯·维德斯档案馆 (Palos Verdes Archives)



Frederick Law Olmsted

Olmsted Firm 成立于 1857 年,当时的先驱景观设计师 Frederick Law Olmsted 与 Calvert Vaux 联手设计了纽约市的中央公园。尽管 Olmsted 和 Vaux 最终分道扬镳,但 Olmsted 在 1895 年去世之前,一直致力于发展自己的事业,并完善自己的景观设计理念。如今,Olmsted 被誉为“美国风景园林之父”,他的设计理念塑造了我们生活的世界。

由美国内政部、国家公园管理局、Frederick Law Olmsted 国家历史遗址提供

小 Frederick Olmsted 与 John C. Olmsted

小 Frederick Olmsted 和 John Charles Olmsted 通过 Olmsted Brothers 公司的工作继承了其父亲的遗产和设计理念。100 多年来,Olmsted、其儿子及其众多设计合作人共同塑造了当今最著名的一些公园和地产,包括种植场。



由美国内政部、国家公园管理局、Frederick Law Olmsted 国家历史遗址提供

由美国内政部、国家公园管理局、Frederick Law Olmsted 国家历史遗址提供

风景宜人

为了衬托卡苏顿大门给人的深刻印象，特意修建了一座新的宏伟庄园入口。它吸引着游客沿对称种植的山毛榉树往山坡上的弧形小路走去，山毛榉树与门柱对齐。随后，访客将会进入一片自然林地，春天时，大量种植的杜鹃花和山茱萸花排列在车道上，这是常青树树荫下的理想位置。在这处地产的所有权移交至州政府时，主要的入口转移至了 Planting Fields Road，这个地方在这处地产的历史中出现得要更早些。

Olmsted 原则第 5 条：可持续设计

西入口车道 (West Entrance Drive) 的可持续设计保护了沿路的自然森林，将朴实但仍有特色的林地特征融入了设计体验。



扫描此处获取其他语言选项，并了解有关该场地的更多信息



左图：最初的灵感来自于英格兰大公园的开放草坪“公地”，成年的山毛榉树小路（小径）排列在车道的远端，其视觉冲击传递了 Olmsted 设计的戏剧性，尤其是在季节变化时期，如图所示。山毛榉树将游客的视线引向林地，将公园般的草坪与土地的自然特征融合在一起。

下图：醒目的入口，在美学层面上令人愉悦的同时，也是为了给 Coe 夫妇的访客留下深刻印象。在这篇著于 1934 年的新文章 (右图) 中，参观过这座庄园的访客叙述了这里“令人赞叹不已”的风景。春天来访的客人会沿着车道往上走，置身于一丛丛杜鹃花、杜鹃花属植物和开满花的山茱萸丛中，一直走到从风景中显现出来的主宅前。



500 人次参观庄园，为帮助家庭学校献力

数以百万计的水仙花让 Oyster Bay 种植园的游客们目眩神迷。

《纽约时报》特辑

长岛 OYSTER BAY, 5 月 1 日—种植场是第一个向公众开放的庄园，目的是为了帮助 Valley Stream 的 Wayside 女子家庭学校 (Wayside Home for Girls)，该庄园吸引了 500 名游客在今天下午驱车前往，车

辆牌照显示他们来自纽约、新泽西和宾夕法尼亚州。

数以百万计的水仙在庄园蜿蜒的车道上形成了一片黄色火焰般的地毯，目之所及皆是林地和草坪。阳光从金色的花瓣上反射出来，使得司机们眼花缭乱，其中大多是女性，车辆也因此蜿蜒的山坡上缓慢行驶。

游客们从 Chicken Valley Road 的大铁门进入，从花园的大门离开，进入城镇的乡村区域。

种植场创造者



William R. Coe 与 Mai Rogers Coe

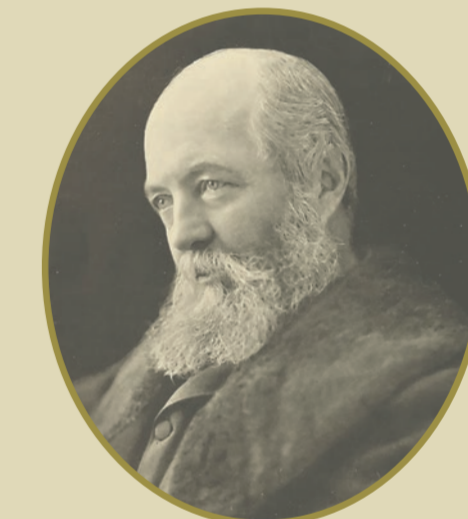
英国移民富商 William R. Coe 和 Standard Oil 女继承人 Mai Rogers Coe 从 1913 年到 1955 年 William 逝世一直是种植场的所有人，此后该地产被赠予纽约州。寇氏对艺术、建筑、园艺和景观设计的热情如今在该宅邸依然清晰可见。

James Frederick Dawson

James Frederick Dawson 起初在 Olmsted Brothers 公司当学徒，学习景观设计艺术，后来被提拔为副合伙人。1918 年，W.R. Coe 和 Mai Coe 聘请 Dawson 和 Olmsted Brothers 公司负责种植场的土地设计工作，这成为该公司有史以来规模最大的私人委托项目之一。



帕洛斯·维德斯档案馆 (Palos Verdes Archives)



Frederick Law Olmsted

Olmsted Firm 成立于 1857 年，当时的先驱景观设计师 Frederick Law Olmsted 与 Calvert Vaux 联手设计了纽约市的中央公园。尽管 Olmsted 和 Vaux 最终分道扬镳，但 Olmsted 在 1895 年去世之前，一直致力于发展自己的事业，并完善自己的景观设计理念。如今，Olmsted 被誉为“美国风景园林之父”，他的设计理念塑造了我们生活的世界。

由美国内政部、国家公园管理局、Frederick Law Olmsted 国家历史遗址提供

小 Frederick Olmsted 与 John C. Olmsted

小 Frederick Olmsted 和 John Charles Olmsted 通过 Olmsted Brothers 公司的工作继承了其父亲的遗产和设计理念。100 多年来，Olmsted、其儿子及其众多设计合作人共同塑造了当今最著名的一些公园和地产，包括种植场。



由美国内政部、国家公园管理局、Frederick Law Olmsted 国家历史遗址提供

放大的自由感

没有不足一英里外海峡的地平面视图，种植园的景观设计师们便创建了他们自己心目中的远景。尽管 Olmsted 设计的元素都是植物、土壤、天空和水，将这些元素结合起来组成自然景观，但是这些风景都是人为构造的环境，旨在赋予人们一种独特的体验。枝繁叶茂的树木边界起起伏伏，映衬着草坪逐渐消失的远景，让位于常青树，最后过渡到远处茂密的林地。

Olmsted 原则第 2 条：统一的构成元素

西草坪 (West Lawn) 是 Olmsted 审美所喜爱的田园风格的示例，也是统一构成元素原则的示例，放弃装饰性的植物，而选择以开阔的空间来突出土地本身。



扫描此处获取其他语言选项，并了解有关该场地的更多信息



左图：我们如今知晓的“草坪”出现于十八世纪的英国，直观地展现了土地所有者的财富。在现代割草机出现以前，像这样的观赏性草坪都是用镰刀和剪刀手工修剪而成，在赏心悦目的美景背后，凝结了许多园丁的维护和劳动。即便有现代园林工具的协助，理想情况下，每五英亩的耕地景观仍需一个维护人员。

右图：在 Coe 对种植园享有保有权的大部分时间里，Olmsted 西草坪 (如图所示) 一直保持着连续性。最终，如 2019 年的地图所示，大片的成年树木和红橡树 (红栋树) 群得以保存，仅有一小部分丢失，而该区域的开放性也在继续扩大。如此处 1955 年的地图所示，围绕着原始树木生长的第二代树木开始让视野变得拥挤，削弱了栽种这些树木的本来目的。

左图：斜坡以及草坪和绿植曲折的边缘制造了阴影和深度，与显露的巨石相结合，营造了一种“舒缓和复元性的氛围”，这便是 Olmsted “设计自然”的目的所在。



种植场创造者



William R. Coe 与 Mai Rogers Coe

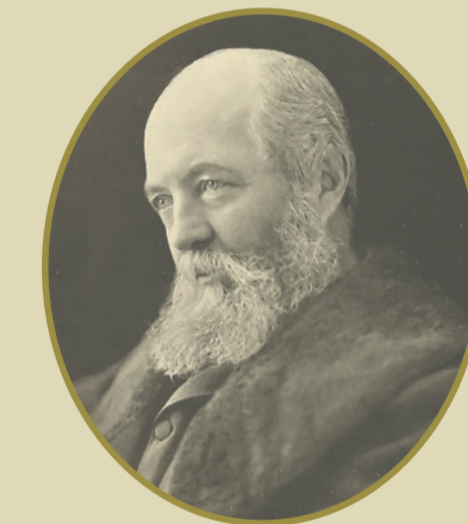
英国移民富商 William R. Coe 和 Standard Oil 女继承人 Mai Rogers Coe 从 1913 年到 1955 年 William 逝世一直是种植场的所有人，此后该地产被赠予纽约州。寇氏对艺术、建筑、园艺和景观设计的热情如今在该宅邸依然清晰可见。

James Frederick Dawson

James Frederick Dawson 起初在 Olmsted Brothers 公司当学徒，学习景观设计艺术，后来被提拔为副合伙人。1918 年，W.R. Coe 和 Mai Coe 聘请 Dawson 和 Olmsted Brothers 公司负责种植场的土地设计工作，这成为该公司有史以来规模最大的私人委托项目之一。



帕洛斯·维德斯档案馆 (Palos Verdes Archives)



Frederick Law Olmsted

Olmsted Firm 成立于 1857 年，当时的先驱景观设计师 Frederick Law Olmsted 与 Calvert Vaux 联手设计了纽约市的中央公园。尽管 Olmsted 和 Vaux 最终分道扬镳，但 Olmsted 在 1895 年去世之前，一直致力于发展自己的事业，并完善自己的景观设计理念。如今，Olmsted 被誉为“美国风景园林之父”，他的设计理念塑造了我们生活的世界。

由美国内政部、国家公园管理局、Frederick Law Olmsted 国家历史遗址提供

小 Frederick Olmsted 与 John C. Olmsted

小 Frederick Olmsted 和 John Charles Olmsted 通过 Olmsted Brothers 公司的工作继承了其父亲的遗产和设计理念。100 多年来，Olmsted、其儿子及其众多设计合作人共同塑造了当今最著名的一些公园和地产，包括种植场。



由美国内政部、国家公园管理局、Frederick Law Olmsted 国家历史遗址提供

由美国内政部、国家公园管理局、Frederick Law Olmsted 国家历史遗址提供

风景静思

1918 年的一场大火烧毁了原本的主宅,这使 Coe 夫妇、建筑师 Walker 和 Gillette, 以及 James Frederick Dawson 设计了一栋全新的住宅,以建筑元素为特色,并与修建的景观相辅相成。西门廊的位置略高,俯视西边的缓坡(见右图),缓坡上点缀着一棵棵园景树,最终隐没在森林中。沿着石板路走向意大利花园 (Italian Garden),花园里种满了层层叠叠的灌木和树木。

Olmsted 原则第 1 条: 场所精神

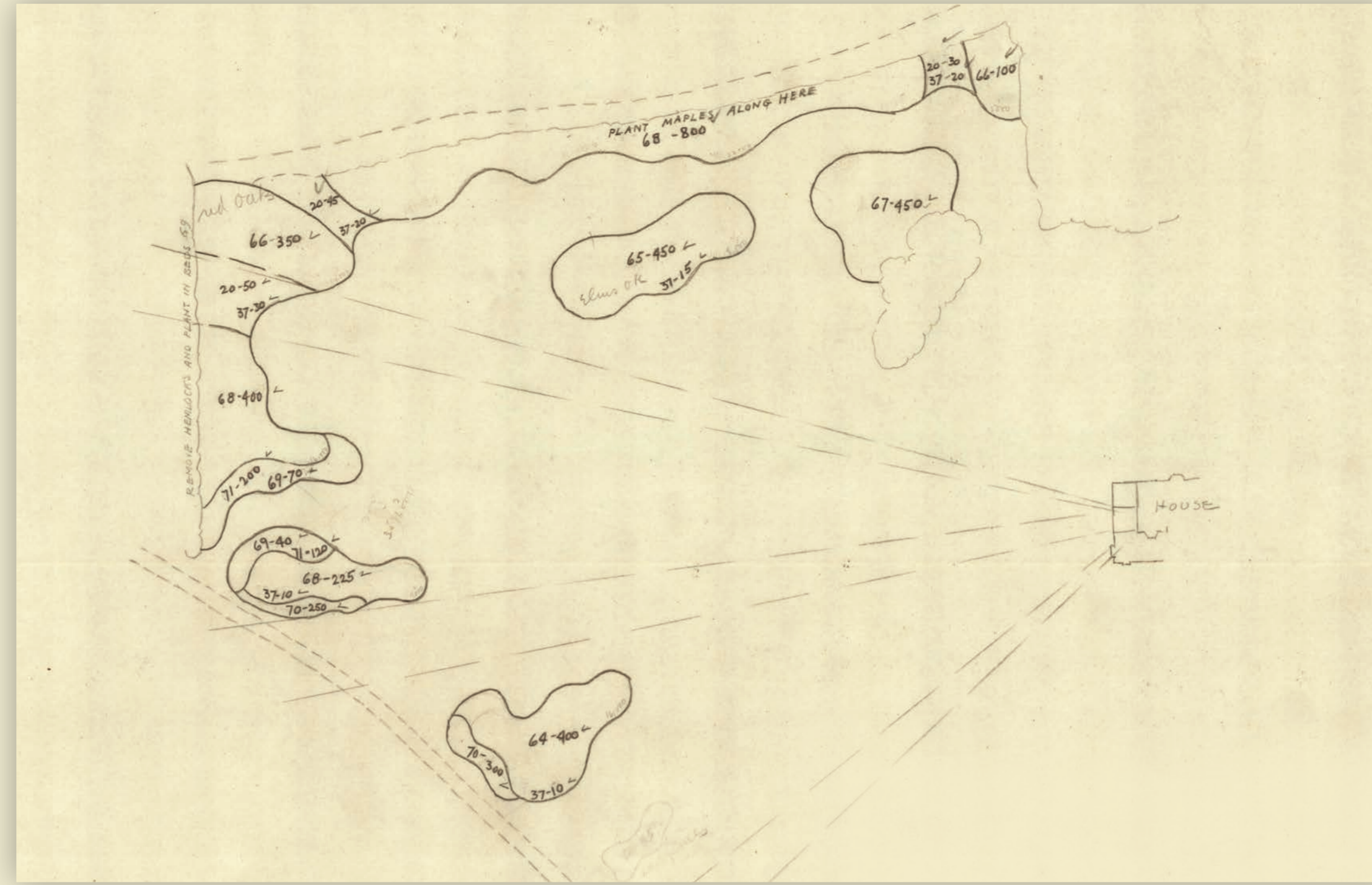
Olmsted 认为,凝视自然可以平静并恢复心灵,他的设计旨在培养一种无意识的“对风景力量的敏感”。西门廊利用住宅的位置,提供了一个户外空间,身处其中,可欣赏西门廊的田园风景和通往意大利花园的如画小径,这是“场所精神”设计原则。



扫描此处获取其他语言选项,并了解有关该场地的更多信息



由美国内政部、国家公园管理局、Frederick Law Olmsted 国家历史遗址提供



右图:W. R. Coe 一开始在一家保险经纪公司担任店员,而后升职为理赔员,最终担任 Johnson & Higgins 海上保险公司总裁一职。尽管曾为泰坦尼克号不幸的首航投保,但 Coe 的海上保险事业仍是成功的,游客可以在门廊上的装饰元素中看出他与海运业的联系。



下图:随着时间的推移,西门廊 (West Portico) 的元素逐渐遭到蚀薄。2020 年,种植场对西门廊开展了第一期修复工作。



种植场创造者



William R. Coe 与 Mai Rogers Coe

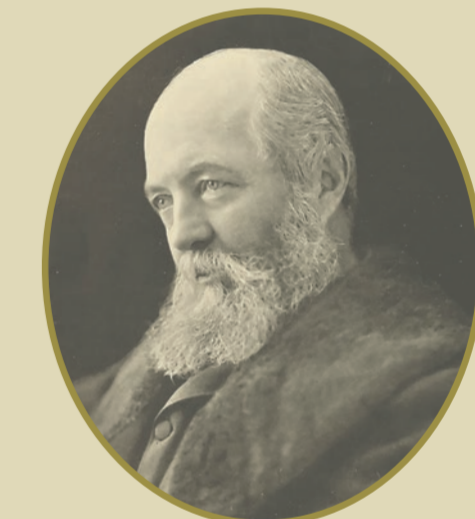
英国移民富商 William R. Coe 和 Standard Oil 女继承人 Mai Rogers Coe 从 1913 年到 1955 年 William 逝世一直是种植场的所有人,此后该地产被赠予纽约州。寇氏对艺术、建筑、园艺和景观设计的热情如今在该宅邸依然清晰可见。

James Frederick Dawson

James Frederick Dawson 起初在 Olmsted Brothers 公司当学徒,学习景观设计艺术,后来被提拔为副合伙人。1918 年,W.R. Coe 和 Mai Coe 聘请 Dawson 和 Olmsted Brothers 公司负责种植场的土地设计工作,这成为该公司有史以来规模最大的私人委托项目之一。



帕洛斯·维德斯档案馆 (Palos Verdes Archives)



Frederick Law Olmsted

Olmsted Firm 成立于 1857 年,当时的先驱景观设计师 Frederick Law Olmsted 与 Calvert Vaux 联手设计了纽约市的中央公园。尽管 Olmsted 和 Vaux 最终分道扬镳,但 Olmsted 在 1895 年去世之前,一直致力于发展自己的事业,并完善自己的景观设计理念。如今,Olmsted 被誉为“美国风景园林之父”,他的设计理念塑造了我们生活的世界。

由美国内政部、国家公园管理局、Frederick Law Olmsted 国家历史遗址提供

小 Frederick Olmsted 与 John C. Olmsted

小 Frederick Olmsted 和 John Charles Olmsted 通过 Olmsted Brothers 公司的工作继承了其父亲的遗产和设计理念。100 多年来,Olmsted、其儿子及其众多设计合作人共同塑造了当今最著名的一些公园和地产,包括种植场。



由美国内政部、国家公园管理局、Frederick Law Olmsted 国家历史遗址提供

令人耳目一新的休憩和恢复

后来成为现代玫瑰藤架 (Rose Arbor) 的元素首次出现在为前所有者 Byrne 家族准备的设计中。藤架的横梁搭在行人的头顶上，一直沿着这条小径修建(下图突出显示位置)。到1918年,这条路通往一个树篱环绕的草本植物园。Olmsted 景观设计师 James Frederick Dawson 保留了早期设计的 U 型玫瑰拱门,并加入了从低到高的草本植物以及一条两侧种有花卉的长交叉步道。

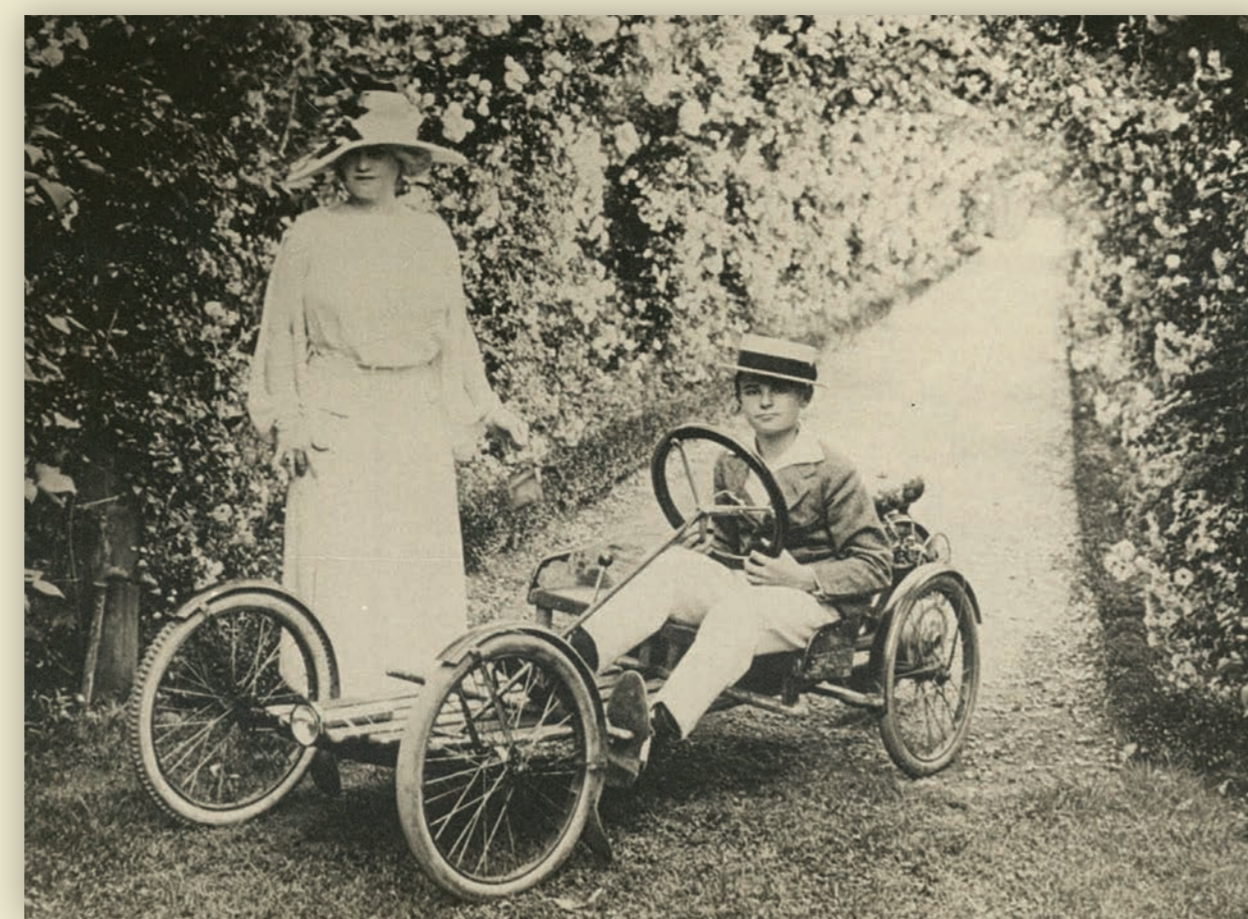
Olmsted 原则第 3 条: 运动的编排

玫瑰藤架旨在让游客在玫瑰丛中“漫步”,其直线步道和相交的花境步道编排了游客在空间中的穿行路线,沿边的高大植物则创造了长线性的景观。



扫描此处获取其他语言选项,并了解有关该场地的更多信息

由美国内政部、国家公园管理局、Frederick Law Olmsted 国家历史遗址提供



上图及右图:Olmsted 认为,阳光、丰富的绿色植物和清新的空气可以缓解都市生活的压力。由此达到“精神的宁静”,产生“温和、良善和健康的精神状态”。这些关于景观目的的基本理念在 Olmsted 近 100 年的设计中贯穿始终。



左图:在玫瑰藤架的两侧,有一个由庄园工人种植并照料的菜园(此图突出显示位置),这样的菜园不仅可以满足 Coe 夫妇及其客人的食用要求,还可养活在庭院和住宅工作的住家员工。到 1955 年,在种植场私人住宅时代结束前夕,大部分果树都不见了,蔬菜种植池也被改造为草坪,种上了大丽花、黄花菜、牡丹及其他玫瑰。

种植场创造者



William R. Coe 与 Mai Rogers Coe

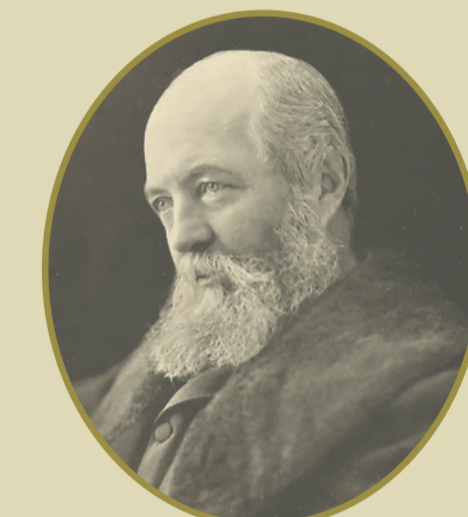
英国移民富商 William R. Coe 和 Standard Oil 女继承人 Mai Rogers Coe 从 1913 年到 1955 年 William 逝世一直是种植场的所有人,此后该地产被赠予纽约州。寇氏对艺术、建筑、园艺和景观设计的热情如今在该宅邸依然清晰可见。

James Frederick Dawson

James Frederick Dawson 起初在 Olmsted Brothers 公司当学徒,学习景观设计艺术,后来被提拔为副合伙人。1918 年, W.R. Coe 和 Mai Coe 聘请 Dawson 和 Olmsted Brothers 公司负责种植场的土地设计工作,这成为该公司有史以来规模最大的私人委托项目之一。



帕洛斯·维德斯档案馆 (Palos Verdes Archives)



Frederick Law Olmsted

Olmsted Firm 成立于 1857 年,当时的先驱景观设计师 Frederick Law Olmsted 与 Calvert Vaux 联手设计了纽约市的中央公园。尽管 Olmsted 和 Vaux 最终分道扬镳,但 Olmsted 在 1895 年去世之前,一直致力于发展自己的事业,并完善自己的景观设计理念。如今,Olmsted 被誉为“美国风景园林之父”,他的设计理念塑造了我们生活的世界。

由美国内政部、国家公园管理局、Frederick Law Olmsted 国家历史遗址提供

小 Frederick Olmsted 与 John C. Olmsted

小 Frederick Olmsted 和 John Charles Olmsted 通过 Olmsted Brothers 公司的工作继承了其父亲的遗产和设计理念。100 多年来,Olmsted、其儿子及其众多设计合作人共同塑造了当今最著名的一些公园和地产,包括种植场。



由美国内政部、国家公园管理局、Frederick Law Olmsted 国家历史遗址提供

心灵的宁静和休憩

在 Coe 购入庄园之前,景观设计师 James Greenleaf 设计了一个简单的花园,与如今宅之前的布杂艺术风格宅邸交相辉映。一个圆形水池位于沿南北轴线对称排列的椭圆形花园之中,花园中种植的花卉与花园空间保持对称。景观设计师 Andrew Sargent 代表 Coe 夫妇将花园往南延伸,加入了幽静又绿树成荫的线性远景小径 (Vista Path),与开放式的 Greenleaf 设计形成对比。

Olmsted 原则第 4 条: 和谐搭配

设计的连续性体现在每个空间由边界植物进行划分,编排每片区域的用途,并保留每个空间的特色。



扫描此处获取其他语言选项,并了解有关该场地的更多信息

由美国内政部、国家公园管理局、Frederick Law Olmsted 国家历史遗址提供



Mattie Edwards Hewitt, Frances Benjamin Johnson, 约 1890-1910 年,美国国会图书馆

上图:先锋建筑和景观摄影师 Mattie Edwards Hewitt 于 1921 年签约记录种植地巅峰时期的视觉盛宴景色。Hewitt 自学成才,在二十世纪早期开创了成功的摄影事业,因拍摄当时的豪宅而闻名。她所拍摄的景观和盛放的花园照片,持续为种植场正在进行的修复和重建工作提供重要指导。

左图:Olmsted Brothers 针对 1918 年宅邸修建工程中遭到破坏的花园进行了重新设计。花园空间的轴对称结构得到了保持,吸引游客穿过房屋附近井然齐整的上层回廊 (Cloister),往下步入下层回廊,在其中柔软的边界植物间穿行,最终抵达拥有自然风光的远景小径。花园是一个幽静的私人空间,与面积宽广的西草坪和东草坪不同。



上图及下图:Olmsted Brothers 为下层回廊设计的方案增加了地被植物边界,软化了水池的边缘,与弧形的树篱相呼应,也反映了水池的形状。当游客从低矮的地被植物看向中等高度的黄杨木树篱,再看向常青树和观花树木的树荫,Olmsted 标志性的层叠绿植便得到体现。



种植场创造者



William R. Coe 与 Mai Rogers Coe

英国移民富商 William R. Coe 和 Standard Oil 女继承人 Mai Rogers Coe 从 1913 年到 1955 年 William 逝世一直是种植场的所有人,此后该地产被赠予纽约州。寇氏对艺术、建筑、园艺和景观设计的热情如今在该宅邸依然清晰可见。

James Frederick Dawson

James Frederick Dawson 起初在 Olmsted Brothers 公司当学徒,学习景观设计艺术,后来被提拔为副合伙人。1918 年,W.R. Coe 和 Mai Coe 聘请 Dawson 和 Olmsted Brothers 公司负责种植场的土地设计工作,这成为该公司有史以来规模最大的私人委托项目之一。



帕洛斯·维德斯档案馆 (Palos Verdes Archives)

Frederick Law Olmsted

Olmsted Firm 成立于 1857 年,当时的先驱景观设计师 Frederick Law Olmsted 与 Calvert Vaux 联手设计了纽约市的中央公园。尽管 Olmsted 和 Vaux 最终分道扬镳,但 Olmsted 在 1895 年去世之前,一直致力于发展自己的事业,并完善自己的景观设计理念。如今,Olmsted 被誉为“美国风景园林之父”,他的设计理念塑造了我们生活的世界。

由美国内政部、国家公园管理局、Frederick Law Olmsted 国家历史遗址提供

小 Frederick Olmsted 与 John C. Olmsted

小 Frederick Olmsted 和 John Charles Olmsted 通过 Olmsted Brothers 公司的工作继承了其父亲的遗产和设计理念。100 多年来,Olmsted、其儿子及其众多设计合作人共同塑造了当今最著名的一些公园和地产,包括种植场。



由美国内政部、国家公园管理局、Frederick Law Olmsted 国家历史遗址提供

创造自然效果

从种植场庄园开始，主车道便已成为重点设计元素，车道蜿蜒穿过现存的森林，最终到达住宅的前院。在 Coe 刚购入庄园时，东入口两旁种植了欧洲山毛榉树，形成双入口，从而增强庄严感。到 1918 年，Olmsted 公司开始在该区域种植新的植物，如松树、云杉和杜鹃花。

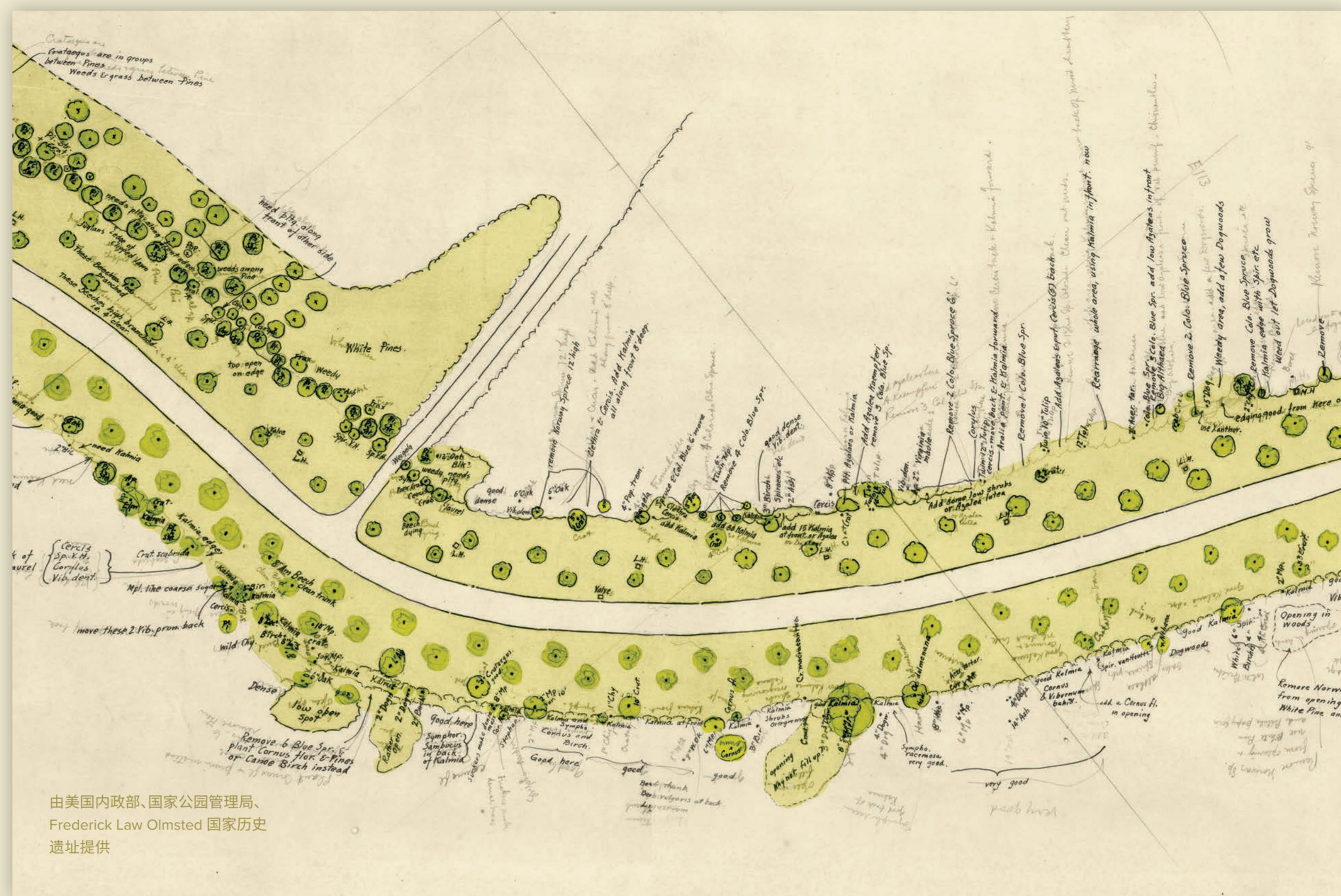
Olmsted 原则第 2 条：一体化构图

主入口的设计需满足多种目的。交通的功能目的与道路两侧的山毛榉树相结合，传达出一种仪式感。在山毛榉树之后，由松树、云杉和观花灌木构成的厚墙融入自然景色。所有元素融合在一起，创造了一个统一的构图，既实用又美观。



扫描此处获取其他语言选项，并了解有关该场地的更多信息

由美国内政部、国家公园管理局、Frederick Law Olmsted 国家历史遗址提供

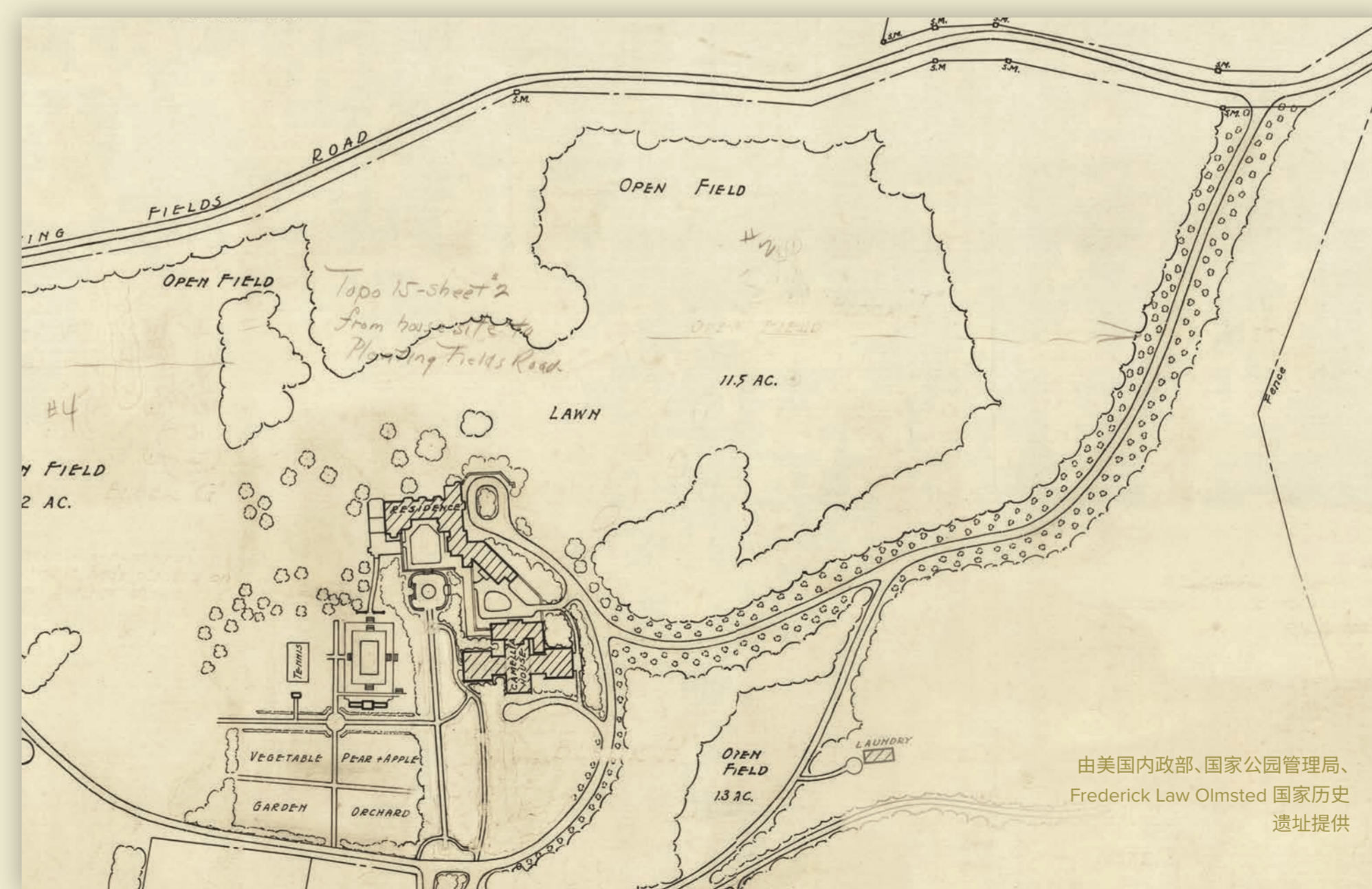


由美国内政部、国家公园管理局、Frederick Law Olmsted 国家历史遗址提供

左图：在 1918 年的主车道设计中，James Frederick Dawson 计划在车道最显眼的位置加入山月桂（美国山桂）、山茱萸及其他植物，以此补充庄重的山毛榉编排，从而形成标志性的 Olmsted 多层次丰富感，模仿路边原生树木和灌木的自然无序状态。

右图：这张 1920 年的主车道平面图展示了景观设计师 Andrew Sargent 在其离世前种下的山毛榉树。到现在，山毛榉树已经在景观中立足，Olmsted 将进行进一步设计，以增强现有的主车道特色。

随着时间的流逝，尽管有人们的努力维护，还是有个别山毛榉树消失了。维护工作包括布线加固、修剪、覆盖和病害治疗。为了以一种更加可持续的方式来保持优雅的行道树特色，在 2023 年，持久的本土白橡树将取代原有的 187 棵山毛榉树。



由美国内政部、国家公园管理局、Frederick Law Olmsted 国家历史遗址提供

种植场创造者



William R. Coe 与 Mai Rogers Coe

英国移民富商 William R. Coe 和 Standard Oil 女继承人 Mai Rogers Coe 从 1913 年到 1955 年 William Coe 逝世一直是种植场的所有人，此后该地产被赠予纽约州。寇氏对艺术、建筑、园艺和景观设计的热情如今在该宅邸依然清晰可见。

James Frederick Dawson

James Frederick Dawson 起初在 Olmsted Brothers 公司当学徒，学习景观设计艺术，后来被提拔为副合伙人。1918 年，W.R. Coe 和 Mai Coe 聘请 Dawson 和 Olmsted Brothers 公司负责种植场的土地设计工作，这成为该公司有史以来规模最大的私人委托项目之一。



帕洛斯·维德斯档案馆 (Palos Verdes Archives)



Frederick Law Olmsted

Olmsted Firm 成立于 1857 年，当时的先驱景观设计师 Frederick Law Olmsted 与 Calvert Vaux 联手设计了纽约市的中央公园。尽管 Olmsted 和 Vaux 最终分道扬镳，但 Olmsted 在 1895 年去世之前，一直致力于发展自己的事业，并完善自己的景观设计理念。如今，Olmsted 被誉为“美国风景园林之父”，他的设计理念塑造了我们生活的世界。

由美国内政部、国家公园管理局、Frederick Law Olmsted 国家历史遗址提供

小 Frederick Olmsted 与 John C. Olmsted

小 Frederick Olmsted 和 John Charles Olmsted 通过 Olmsted Brothers 公司的工作继承了其父亲的遗产和设计理念。100 多年来，Olmsted、其儿子及其众多设计合作人共同塑造了当今最著名的一些公园和地产，包括种植场。



由美国内政部、国家公园管理局、Frederick Law Olmsted 国家历史遗址提供

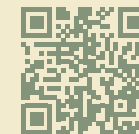
天然清新, 纯然僻静

特意设计的幽径池塘 (Surprise Pond) 隐藏在正式的主宅和南面宏伟的意大利花园之间, 这是 Olmsted Brothers 偏爱打造的用以平衡高度庄重环境的质朴设计元素典例。沿着通往意大利花园的蜿蜒小径, 郁郁葱葱的杜鹃花、樱花树和日本冬青遮蔽了通往小水池的石板小路, 水池旁排列着各种不规则的石头。

Olmsted 原则第 5 条: 可持续设计

尽管池塘面积不大, 但茂密、自然生长的灌木丛、树木和地被植物创造了具有斑纹的光线、幽暗的阴影和 Olmsted 古雅典型风格的神秘感。无需过多维护的植物实现了 Olmsted 的可持续设计原则, 确保了原始设计意图的永存。

扫描此处获取其他语言选项, 并了解有关该场址的更多信息



由美国内政部、
国家公园管理局、
Frederick Law
Olmsted 国家历史
遗址提供



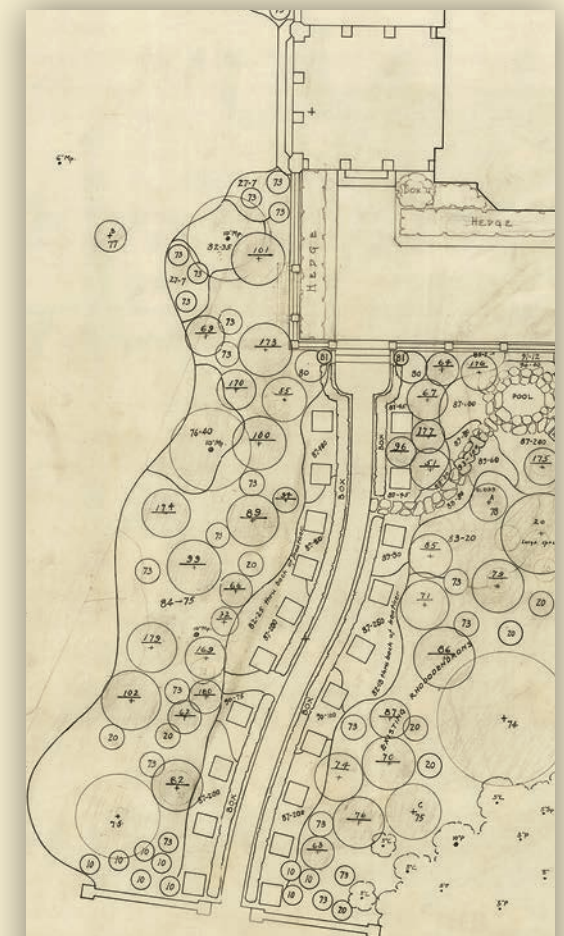
曲径通幽处的魅力

在 Olmsted 最初的设计中,即使一条简单实用的小径也能成为欣赏风景的潜在场所。1920 年, Olmsted Brothers 为寇氏庄园 (Coe Hall) 西南地区制定的种植计划显示,通意大利花园的人行道总体上被软化。一条重新设计的道路向南蜿蜒,边缘栽种着黄杨木,两侧是用于摆放花盆的基座。分层种植计划还要求纵向栽种樱花树林和杜鹃花丛,并在樱花树下种植黄杨木,创造出“穿过自然森林的遥远深处”之感。

Olmsted 原则第 3 条: 运动的编排

Olmsted 的设计不仅寻求提供恢复元气的风景,而且希望通过风景引导运动。这条小径引导游客自主宅而下,将他们围在层层叠叠的花朵和树木之间,然后在意大利花园再次柳暗花明。

扫描此处获取其他语言选项,并了解有关该场址的更多信息



由美国内政部、国家公园管理局、
Frederick Law Olmsted 国家历史
遗址提供

Fairhaven 山毛榉

最初的“Fairhaven 山毛榉”由 Mai Coe 于 1915 年从其儿时的故乡马萨诸塞州 Fairhaven 移植而来。这棵树重达 30 多吨,通过驳船从 Long Island Sound 运到 Oyster Bay,然后动用几队人马将其从港口运送到了种植场 (Planting Fields),这棵巨大的树便一直矗立在这里,直到 2005 年。

最终,这棵树因疾病和虫害感染、根系生长不良,以及环境压力等因素而死亡。您面前的这棵新树是那棵历史悠久的大树繁殖而来的幼苗,种植它是为了让后世传承 Fairhaven 的遗产。

