

# Consulte al espíritu que protege el lugar

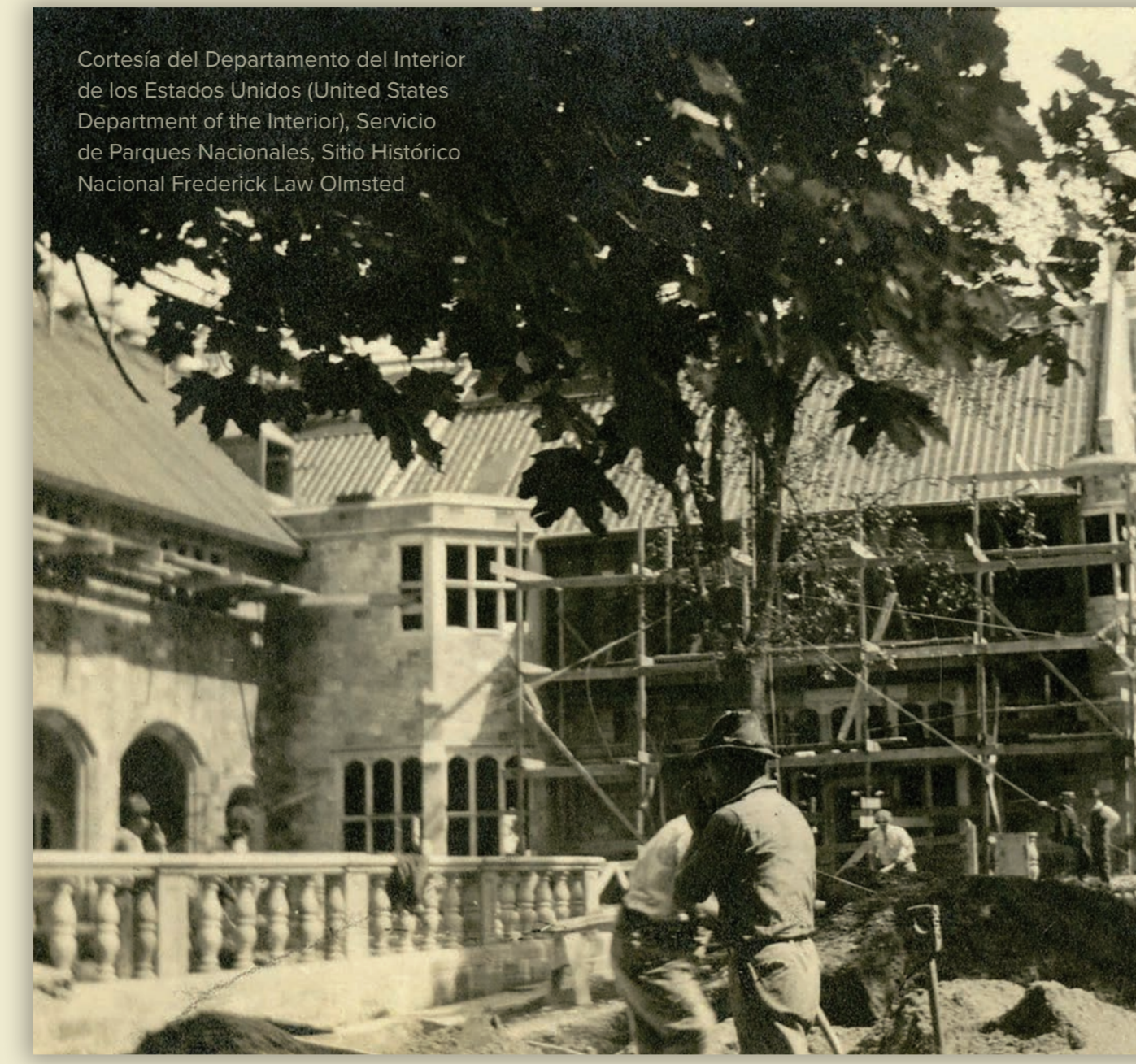
W. R. Coe y su esposa, Mai Rogers, comenzaron a construir la residencia principal en 1918 después de que la casa original fuera destruida por un incendio a principios de ese año. Diseñada por los arquitectos Alexander Walker y Leon Gillette, la mansión Tudor Revival de sesenta y cinco habitaciones fue diseñada para asociar visualmente a los Coe con la aristocracia inglesa centenaria a pesar de su entrada relativamente nueva en las filas de la “primera sociedad millonaria” de Estados Unidos.

## Principio de Olmsted n.º 1: EL ESPÍRITU QUE PROTEGE EL LUGAR

Construida sobre una modesta elevación en el terreno, la residencia principal sirve no solo como punto focal arquitectónico de la propiedad, sino como la pieza central dentro de los paisajes pastorales construidos de los East and West Lawns (Prados del este y el oeste). Seleccionando este lugar, se puede apreciar completamente el paisaje circundante.



Escanee aquí para acceder a opciones de idiomas adicionales y obtener más información sobre el sitio



Cortesía del Departamento del Interior de los Estados Unidos (United States Department of the Interior), Servicio de Parques Nacionales, Sitio Histórico Nacional Frederick Law Olmsted

**Abajo:** se dice que el nombre Planting Fields, asociado con esta tierra desde al menos el siglo XVII, tiene su origen en la palabra indígena del dialecto Munsee para el área y fue elegido en un esfuerzo por honrar la fertilidad del suelo y la historia agrícola de la tierra. Los componentes agrícolas, incluyendo la liebre, el zorro y el maíz, se pueden ver en el **sello sobre la entrada principal**; un testamento de cómo W. R. y Mai honraron la historia de la propiedad.



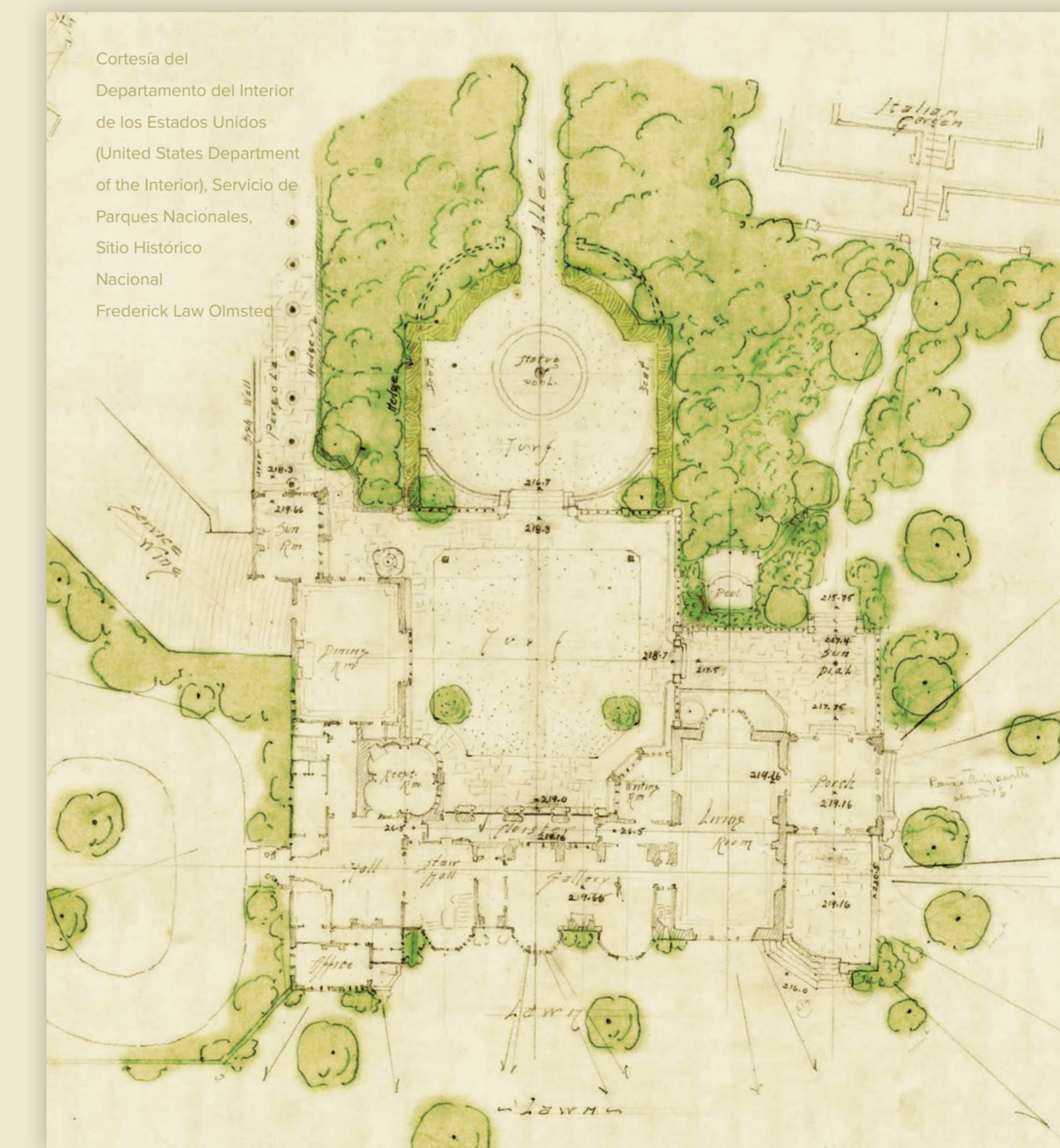
**Derecha:** las grandes extensiones despejadas alrededor de la residencia daban largas vistas que pretendían evocar la idílica imagen pastoral de una finca inglesa. El **diseño de Coe Hall** incluyó un número inusual de puertas y terrazas en el primer piso y balcones en el segundo para permitir la oportunidad constante de ver y conectar con el paisaje de Olmsted que rodea la casa. Las plantaciones alrededor de la casa suavizan las duras líneas arquitectónicas, permitiendo que el edificio se integre con el paisaje.

**Izquierda:** la nueva estructura fue diseñada para ocupar la huella del edificio anterior e integrar la residencia en el paisaje original, preservando las plantaciones establecidas alrededor de la casa.

La **construcción** de una gran casa señorial requería el trabajo de muchos artesanos calificados. Cartas de W. R. Coe durante los primeros años en Planting Fields revelan que la escasez de mano de obra y las huelgas laborales colectivas obstaculizaron con frecuencia los planes en la finca, que se construyó durante el auge de los movimientos laborales organizados en los Estados Unidos. En ocasiones, las huelgas tuvieron éxito, lo que obligó a Coe a aceptar aumentos salariales para los trabajadores.

“Fui a Oyster Bay ayer y algunos de los hombres que estaban en huelga regresaron al trabajo y espero que muchos más regresen pronto para que podamos terminar la casa”.

—W. R. Coe a Henry Coe, 1919



Cortesía del Departamento del Interior de los Estados Unidos (United States Department of the Interior), Servicio de Parques Nacionales, Sitio Histórico Nacional Frederick Law Olmsted

Cortesía del Departamento del Interior de los Estados Unidos, Servicio de Parques Nacionales, Sitio Histórico Nacional Frederick Law Olmsted

## Los creadores de campos de cultivo



### William R. Coe y Mai Rogers Coe

El inmigrante inglés y empresario rico William R. Coe y la heredera de Standard Oil Mai Rogers Coe fueron dueños de la finca Planting Fields desde 1913 hasta la muerte de William en 1955, después de lo cual la propiedad fue donada al estado de Nueva York. El entusiasmo de los Coe por el arte, la arquitectura, la horticultura y el diseño del paisaje puede verse hoy en día en toda la finca.

### James Frederick Dawson

James Frederick Dawson aprendió el arte del diseño del paisaje como aprendiz con la firma Olmsted Brothers donde más tarde sería ascendido a socio asociado. En 1918, W.R. y Mai Coe contrataron a Dawson y a la firma Olmsted Brothers para diseñar los terrenos en Planting Fields, que se convertiría en uno de los mayores encargos privados de la historia de la empresa.



Archivos de Palos Verdes



### Frederick Law Olmsted

La firma Olmsted comenzó en 1857 cuando los arquitectos paisajistas pioneros Frederick Law Olmsted y Calvert Vaux diseñaron juntos el Central Park de la Ciudad de Nueva York. Aunque Olmsted y Vaux finalmente se separaron, Olmsted continuó construyendo su negocio y refinando su filosofía de diseño de paisajes hasta su muerte en 1895. Hoy en día, Olmsted es conocido como el “padre de la arquitectura paisajista americana” y sus principios de diseño dieron forma al mundo en el que vivimos.

Cortesía del Departamento del Interior de los Estados Unidos, Servicio de Parques Nacionales, Sitio Histórico Nacional Frederick Law Olmsted

### Frederick Olmsted Jr. y John C. Olmsted

Frederick Law Olmsted Jr. y John Charles Olmsted continuaron el legado de su padre y la filosofía de diseño mediante la obra de la firma Olmsted Brothers. Por más de 100 años, Olmsted, sus hijos y sus numerosos socios de diseño dieron forma a algunos de los parques y propiedades más famosos que hay hoy en día, incluyendo Planting Fields.



Cortesía del Departamento del Interior de los Estados Unidos, Servicio de Parques Nacionales, Sitio Histórico Nacional Frederick Law Olmsted



# Cultivando el poder del paisaje

W. R. y Mai Coe zarparon para una gira por la Inglaterra natal de W. R. en abril de 1921, durante la cual la pareja visitó muchos jardines. Coe señaló que había visto “agrupaciones muy eficaces de haya inglesa (*Fagus sylvatica*) con ocasionales hayas cobrizas plantadas en su interior,” que probablemente sirvió de inspiración para el Beech Copse (Bosquecillo de hayas) aquí en East Lawn. La colocación cuidadosa de los árboles creó un enorme dosel de hayas que se elevaba dramáticamente desde la extensión abierta y plana del césped.

## Principio de Olmsted n.º 2: COMPOSICIÓN UNIFICADA

El naturalismo planificado de Beech Copse ilustra el principio de Olmsted de composición unificada. Los elementos separados del pastoral East Lawn y los límites curvos del Beech Copse se mezclan en un todo. La colocación de ambos crea su propio escenario único.



Escanee aquí para acceder a opciones de idiomas adicionales y obtener más información sobre el sitio

Mount Vernon  
(detalle) Orbis  
Pictus, Lewis Miller,  
1849, Galería  
Nacional de Arte



**Arriba:** pequeños grupos de árboles, a veces conocidos como “bosquecillos,” se usaron durante mucho tiempo en el diseño de paisajes para crear paisajes a lo largo de los senderos del jardín o realzar la belleza natural del terreno. Un visitante de Mount Vernon en 1859 comentó que los bosquecillos ornamentales de árboles añadían:

“...una apariencia romántica y pintoresca a todo el Paisaje”.



**Arriba:** en los 90 años transcurridos desde su plantación, el **Beech Copse** había perdido gran parte de su impacto y carácter inicial: se eliminaron las hayas enfermas, envejecidas y dañadas, adelgazando el dosel, y las plantas de los jardines cercanos invadieron la silueta solitaria de la arboleda, suavizando su efecto dramático. En 2021, Planting Fields emprendió una restauración completa del área con la plantación de diecinueve árboles de haya nuevos 100 pies al oeste en el prado.

**Izquierda:** en la visión de Coe, el Beech Copse “flotaría” dentro del paisaje despejado del **East Lawn**. La restauración de la arboleda en 2021 tenía como objetivo replantar variedades similares de hayas en el diseño original de Olmsted para lograr el mismo efecto.

## Los creadores de campos de cultivo

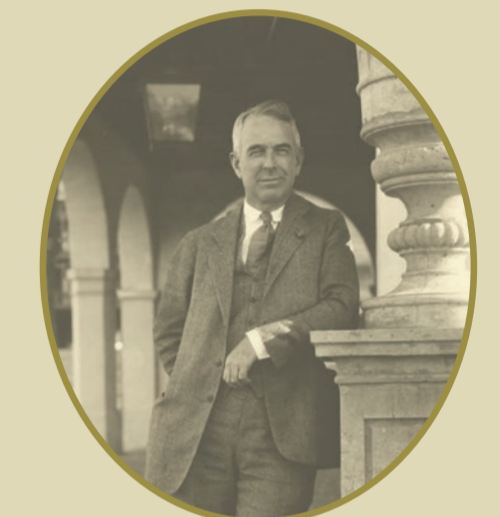


**William R. Coe y Mai Rogers Coe**

El inmigrante inglés y empresario rico William R. Coe y la heredera de Standard Oil Mai Rogers Coe fueron dueños de la finca Planting Fields desde 1913 hasta la muerte de William en 1955, después de lo cual la propiedad fue donada al estado de Nueva York. El entusiasmo de los Coe por el arte, la arquitectura, la horticultura y el diseño del paisaje puede verse hoy en día en toda la finca.

## James Frederick Dawson

James Frederick Dawson aprendió el arte del diseño del paisaje como aprendiz con la firma Olmsted Brothers donde más tarde sería ascendido a socio asociado. En 1918, W.R. y Mai Coe contrataron a Dawson y a la firma Olmsted Brothers para diseñar los terrenos en Planting Fields, que se convertiría en uno de los mayores encargos privados de la historia de la empresa.



Archivos de Palos Verdes



**Frederick Law Olmsted**

La firma Olmsted comenzó en 1857 cuando los arquitectos paisajistas pioneros Frederick Law Olmsted y Calvert Vaux diseñaron juntos el Central Park de la Ciudad de Nueva York. Aunque Olmsted y Vaux finalmente se separaron, Olmsted continuó construyendo su negocio y refinando su filosofía de diseño de paisajes hasta su muerte en 1895. Hoy en día, Olmsted es conocido como el “padre de la arquitectura paisajista americana” y sus principios de diseño dieron forma al mundo en el que vivimos.

Cortesía del Departamento del Interior de los Estados Unidos, Servicio de Parques Nacionales, Sitio Histórico Nacional Frederick Law Olmsted

## Frederick Olmsted Jr. y John C. Olmsted

Frederick Law Olmsted Jr. y John Charles Olmsted continuaron el legado de su padre y la filosofía de diseño mediante la obra de la firma Olmsted Brothers. Por más de 100 años, Olmsted, sus hijos y sus numerosos socios de diseño dieron forma a algunos de los parques y propiedades más famosos que hay hoy en día, incluyendo Planting Fields.



Cortesía del Departamento del Interior de los Estados Unidos, Servicio de Parques Nacionales, Sitio Histórico Nacional Frederick Law Olmsted



# Aislado y distintivo

Los registros muestran que esta área de suave pendiente recibió poca atención de diseño hasta que Olmsted Brothers comenzó a planificar el Heather Garden (Jardín de brezo) a mediados de la década de 1920. Tal vez inspirado por la Inglaterra nativa de Coe, donde el brezo crece en abundancia, el diseño incluía un borde de árboles de hoja perenne y en flor que conduce a caminos de losas curvas flanqueados por brezos rodeados de glicinias y arbustos de hoja perenne. La cubierta vegetal de brezos (*Calluna vulgaris*) y brezal (*Erica carnea*) dio un hábito de crecimiento denso y ondulado con atractivo de floración temprana y tardía.

## Principio de Olmsted n.º 2: COMPOSICIÓN UNIFICADA

El Heather Garden, como se diseñó originalmente, demostró la idea de Olmsted de composición unificada: el perímetro de arbustos de hoja perenne y flores silvestres de temporada, plantas que también están junto al brezo en las colinas inglesas, actúan como elementos subordinados al carácter general del jardín.



Escanee aquí para acceder a opciones de idiomas adicionales y obtener más información sobre el sitio



**Arriba:** el **Heather Garden original** duró poco tiempo, ya que estas plantas de clima frío no prosperaron en el clima cálido y húmedo de Long Island, y los árboles circundantes crearon demasiada sombra. Con el tiempo, gran parte del brezo y el brezo fueron reemplazados por azaleas y otros arbustos que eventualmente se convirtieron en el personaje dominante del jardín. El jardín recientemente renovado presenta variedades seleccionadas de brezo y brezal complementadas con plantas elegidas para mejorar la diversidad y la sostenibilidad del espacio y realzar la paleta visual.

**Abajo:** la naturaleza ligeramente hundida de la tierra aquí junto con el borde dominante de árboles de hoja perenne y árboles en flor crearon la ilusión de un espacio secreto y oculto. Los **caminos curvos** de brezo conducen a un pequeño estanque con un banco para los visitantes que quieren quedarse y disfrutar de la sensación de aislamiento del jardín.



Plan de plantación del Heather Garden por Innocenti & Webel, encargado por Planting Fields Foundation



Heidekraut (*Calluna vulgaris*), *Lehrbuch der Botanik*, Otto Schmeil, 1911, Wikimedia Commons

**Arriba:** en 2021, Planting Fields Foundation colaboró con la Oficina de Parques, Recreación y Conservación Histórica del Estado de Nueva York (New York State Office of Parks, Recreation and Historic Preservation) para devolver al jardín su carácter de la época de Olmsted. Los árboles fueron removidos para permitir más luz y circulación de aire y el suelo se enriqueció para soportar mejor el **brezo** reintroducido. La restauración cuidadosa del suelo facilita un drenaje adecuado y al mismo tiempo permite que el suelo retenga la humedad necesaria para que el brezo y los brezales prosperen. Estos cambios tienen como objetivo crear un microclima que favorezca un crecimiento saludable, que junto con un mantenimiento meticuloso, permitirá que las plantas prosperen durante años.

## Los creadores de campos de cultivo

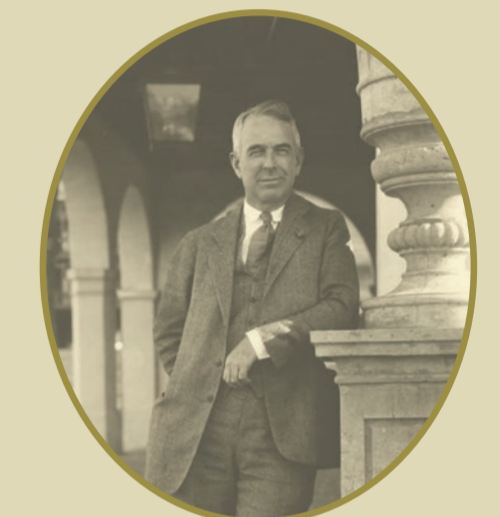


### William R. Coe y Mai Rogers Coe

El inmigrante inglés y empresario rico William R. Coe y la heredera de Standard Oil Mai Rogers Coe fueron dueños de la finca Planting Fields desde 1913 hasta la muerte de William en 1955, después de lo cual la propiedad fue donada al estado de Nueva York. El entusiasmo de los Coe por el arte, la arquitectura, la horticultura y el diseño del paisaje puede verse hoy en día en toda la finca.

### James Frederick Dawson

James Frederick Dawson aprendió el arte del diseño del paisaje como aprendiz con la firma Olmsted Brothers donde más tarde sería ascendido a socio asociado. En 1918, W.R. y Mai Coe contrataron a Dawson y a la firma Olmsted Brothers para diseñar los terrenos en Planting Fields, que se convertiría en uno de los mayores encargos privados de la historia de la empresa.



Archivos de Palos Verdes



### Frederick Law Olmsted

La firma Olmsted comenzó en 1857 cuando los arquitectos paisajistas pioneros Frederick Law Olmsted y Calvert Vaux diseñaron juntos el Central Park de la Ciudad de Nueva York. Aunque Olmsted y Vaux finalmente se separaron, Olmsted continuó construyendo su negocio y refinando su filosofía de diseño de paisajes hasta su muerte en 1895. Hoy en día, Olmsted es conocido como el "padre de la arquitectura paisajista americana" y sus principios de diseño dieron forma al mundo en el que vivimos.

Cortesía del Departamento del Interior de los Estados Unidos, Servicio de Parques Nacionales, Sitio Histórico Nacional Frederick Law Olmsted

### Frederick Olmsted Jr. y John C. Olmsted

Frederick Law Olmsted Jr. y John Charles Olmsted continuaron el legado de su padre y la filosofía de diseño mediante la obra de la firma Olmsted Brothers. Por más de 100 años, Olmsted, sus hijos y sus numerosos socios de diseño dieron forma a algunos de los parques y propiedades más famosos que hay hoy en día, incluyendo Planting Fields.



Cortesía del Departamento del Interior de los Estados Unidos, Servicio de Parques Nacionales, Sitio Histórico Nacional Frederick Law Olmsted

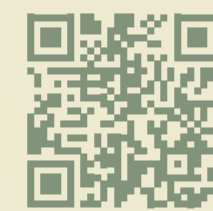


# La elegancia del diseño

En contraste con el naturalismo planificado que guio la mayoría de los diseños de Olmsted Brothers en Planting Fields, la simetría estilizada del Italian Garden (Jardín italiano) evoca la formalidad decorativa de las villas europeas. En 1916, se necesitó el trabajo de dieciséis jornaleros para excavar las 16,000 yardas cuadradas de suelo para crear el espacio hundido diseñado inicialmente por Andrew Sargent, el anterior arquitecto paisajista contratado por los Coe en Planting Fields.

## Principio de Olmsted n.º 4: ORQUESTACIÓN DEL USO

El Italian Garden exhibe el concepto de orquestación de uso, usando capas de plantas escalonadas para separar naturalmente el majestuoso lugar de reunión del jardín de la "naturaleza diseñada" de Vista Path (Sendero de vistas) y West Lawn a ambos lados.



Escanee aquí para acceder a opciones de idiomas adicionales y obtener más información sobre el sitio

**Derecha:** en un plan de Olmsted, los paisajes formales normalmente se imaginaban como lugares de reunión. Como mujer adinerada en la Era de la Costa Dorada de Long Island, el diseño de jardines y **fiestas en el jardín** fue un elemento básico de la vida social de Mai Coe. Los niveles empotrados del "giardino secreto" confieren al espacio una sensación de aislamiento ideal para las reuniones privadas, además de proteger las plantas de los fuertes vientos.



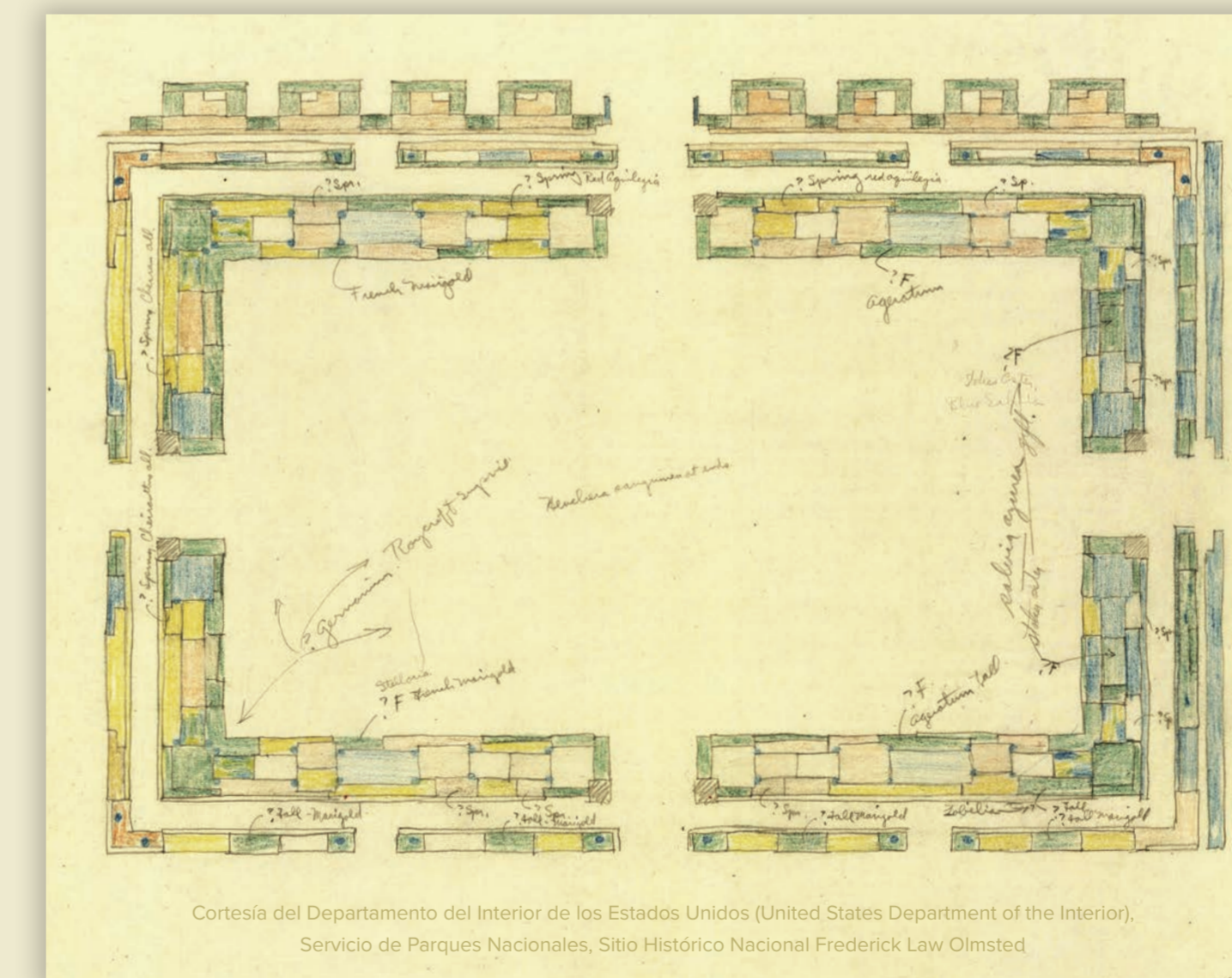
**Arriba:** cada aspecto del diseño y la confección de los terrenos y edificios de Planting Fields requirió el trabajo de artesanos competentes. Samuel Yellin, un maestro herrero originario de Ucrania pero que trabajaba en Filadelfia, creó las **puertas de hierro** que adornan las entradas norte y oeste del jardín, y las pantallas de las chimeneas, las barandillas de las escaleras y otras características decorativas de la residencia principal. Como muchos artesanos y comerciantes expertos, Yellin fue aprendiz de un maestro herrero a la edad de once años. Se convirtió en una figura destacada en el movimiento americano de artes y oficios, que reaccionó a la Revolución Industrial celebrando el regreso a las técnicas tradicionales de fabricación.



**“Los Jardines de Planting Fields, la finca del Sr. y la Sra. William R. Coe de Oyster Bay, se mostrarán mañana por la tarde con fines benéficos”.**

—Notas de actividades sociales en Nueva York y otros lugares, *The New York Times*, 12 de mayo de 1933

**Abajo:** en este **plan de plantación** otoñal de Olmsted, los dos niveles de la terraza se diseñaron para que se reflejaran mutuamente con flores coordinadas. La plantación, replantación y mantenimiento de los jardines y terrenos requirió una gran mano de obra de trabajadores permanentes y estacionales. En 1921, se contrataron hasta sesenta y un hombres para hacer el programa de plantación de la propiedad, que cambiaba constantemente.



Cortesía del Departamento del Interior de los Estados Unidos (United States Department of the Interior), Servicio de Parques Nacionales, Sitio Histórico Nacional Frederick Law Olmsted

## Los creadores de campos de cultivo

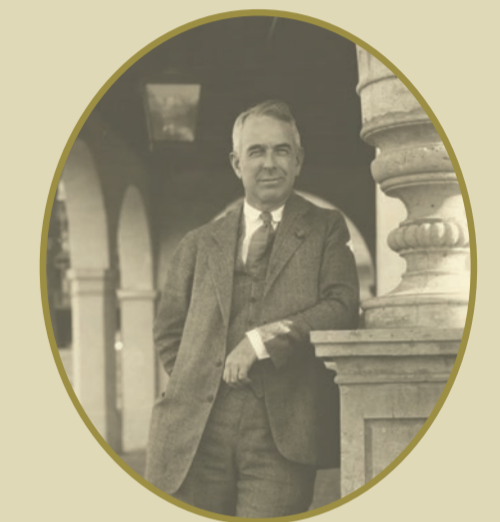


### William R. Coe y Mai Rogers Coe

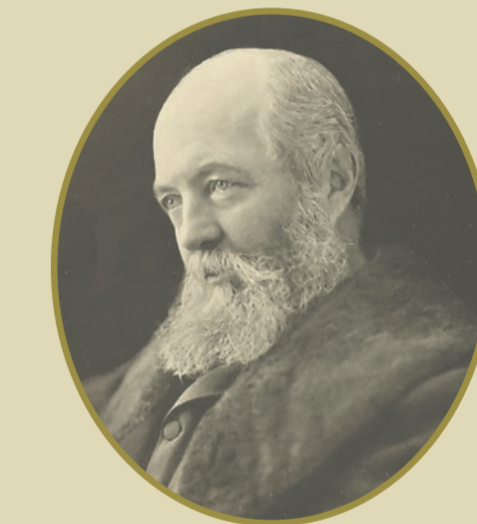
El inmigrante inglés y empresario William R. Coe y la heredera de Standard Oil Mai Rogers Coe fueron dueños de la finca Planting Fields desde 1913 hasta la muerte de William en 1955, después de lo cual la propiedad fue donada al estado de Nueva York. El entusiasmo de los Coe por el arte, la arquitectura, la horticultura y el diseño del paisaje puede verse hoy en día en toda la finca.

### James Frederick Dawson

James Frederick Dawson aprendió el arte del diseño del paisaje como aprendiz con la firma Olmsted Brothers donde más tarde sería ascendido a socio asociado. En 1918, W.R. y Mai Coe contrataron a Dawson y a la firma Olmsted Brothers para diseñar los terrenos en Planting Fields, que se convertiría en uno de los mayores encargos privados de la historia de la empresa.



Archivos de Palos Verdes



### Frederick Law Olmsted

La firma Olmsted comenzó en 1857 cuando los arquitectos paisajistas pioneros Frederick Law Olmsted y Calvert Vaux diseñaron juntos el Central Park de la Ciudad de Nueva York. Aunque Olmsted y Vaux finalmente se separaron, Olmsted continuó construyendo su negocio y refinando su filosofía de diseño de paisajes hasta su muerte en 1895. Hoy en día, Olmsted es conocido como el "padre de la arquitectura paisajista americana" y sus principios de diseño dieron forma al mundo en el que vivimos.

Cortesía del Departamento del Interior de los Estados Unidos, Servicio de Parques Nacionales, Sitio Histórico Nacional Frederick Law Olmsted

### Frederick Olmsted Jr. y John C. Olmsted

Frederick Law Olmsted Jr. y John Charles Olmsted continuaron el legado de su padre y la filosofía de diseño mediante la obra de la firma Olmsted Brothers. Por más de 100 años, Olmsted, sus hijos y sus numerosos socios de diseño dieron forma a algunos de los parques y propiedades más famosos que hay hoy en día, incluyendo Planting Fields.



Cortesía del Departamento del Interior de los Estados Unidos, Servicio de Parques Nacionales, Sitio Histórico Nacional Frederick Law Olmsted

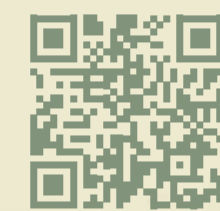


# Deleite el ojo, la mente y el espíritu

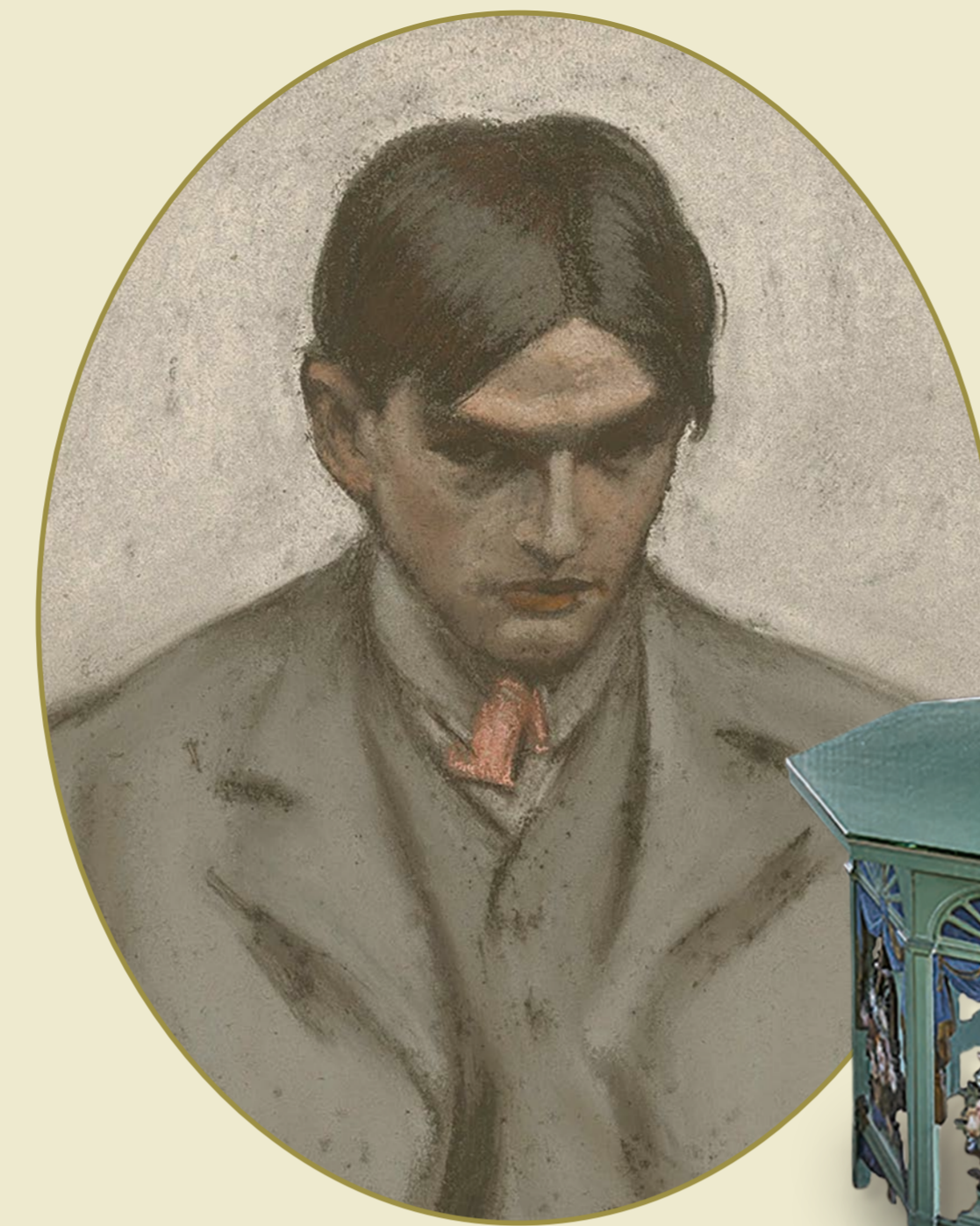
La pequeña estructura que se conocería como Tea House (Casa del Té) se incorporó al diseño del Italian Garden. Dentro de la organización axial formalizada del jardín, la casa sirve para anclar el espacio a lo largo del eje norte-sur. La Tea House llama la atención sobre la piscina hundida y más allá de las terrazas amuralladas, lo que contribuye a la sensación de capas del área y se suma al estilo pintoresco favorecido por Olmsted Brothers.

## Principio de Olmsted n.º 4: ORQUESTACIÓN DEL USO

Al igual que las plantas de borde alrededor del perímetro del jardín, la Tea House actúa como un límite visual para los espacios más allá del Italian Garden y ayuda a prevenir la competencia visual entre los estilos de jardín, ilustrando el principio de orquestación de uso.



Escanee aquí para acceder a opciones de idiomas adicionales y obtener más información sobre el sitio



Autorretrato de Everett Shinn, 1901, Galería Nacional de Retratos, Instituto Smithsonian



**Izquierda y arriba:** el patrocinio de las artes de W. R. y Mai Coe incluyó la colección de **murales y muebles pintados** creados por **Everett Shinn** expuestos en la Tea House. Clasificada como parte de la escuela urbana realista Ashcan School, la amplitud artística de Shinn abarca las representaciones incisivas de la pobreza y los brillantes retablos ornamentales creados para la Tea House. En el autorretrato al carboncillo que se ve a la izquierda, las líneas ásperas y los colores apagados contrastan marcadamente con su trabajo caprichoso posterior visto en la Tea House, que le valió el título de:

“el Fragonard del tiempo presente”.



## Derecha: Elsie de Wolfe,

una de las primeras mujeres que se ganó la vida como diseñadora de interiores en el país, fue contratada para decorar la Tea House. Muchos de los elementos característicos de Wolfe están presentes en el interior; el entramado de mentada a la habitación una ligera liviandada la vez que añade profundidad y textura, y los espejos estratégicamente colocados alargan el espacio.



Elsie de Wolfe, 1914, Biblioteca del Congreso

## Los creadores de campos de cultivo



### William R. Coe y Mai Rogers Coe

El inmigrante inglés y empresario rico William R. Coe y la heredera de Standard Oil Mai Rogers Coe fueron dueños de la finca Planting Fields desde 1913 hasta la muerte de William en 1955, después de lo cual la propiedad fue donada al estado de Nueva York. El entusiasmo de los Coe por el arte, la arquitectura, la horticultura y el diseño del paisaje puede verse hoy en día en toda la finca.

### James Frederick Dawson

James Frederick Dawson aprendió el arte del diseño del paisaje como aprendiz con la firma Olmsted Brothers donde más tarde sería ascendido a socio asociado. En 1918, W.R. y Mai Coe contrataron a Dawson y a la firma Olmsted Brothers para diseñar los terrenos en Planting Fields, que se convertiría en uno de los mayores encargos privados de la historia de la empresa.



Archivos de Palos Verdes



### Frederick Law Olmsted

La firma Olmsted comenzó en 1857 cuando los arquitectos paisajistas pioneros Frederick Law Olmsted y Calvert Vaux diseñaron juntos el Central Park de la Ciudad de Nueva York. Aunque Olmsted y Vaux finalmente se separaron, Olmsted continuó construyendo su negocio y refinando su filosofía de diseño de paisajes hasta su muerte en 1895. Hoy en día, Olmsted es conocido como el “padre de la arquitectura paisajista americana” y sus principios de diseño dieron forma al mundo en el que vivimos.

Cortesía del Departamento del Interior de los Estados Unidos, Servicio de Parques Nacionales, Sitio Histórico Nacional Frederick Law Olmsted

### Frederick Olmsted Jr. y John C. Olmsted

Frederick Law Olmsted Jr. y John Charles Olmsted continuaron el legado de su padre y la filosofía de diseño mediante la obra de la firma Olmsted Brothers. Por más de 100 años, Olmsted, sus hijos y sus numerosos socios de diseño dieron forma a algunos de los parques y propiedades más famosos que hay hoy en día, incluyendo Planting Fields.



Cortesía del Departamento del Interior de los Estados Unidos, Servicio de Parques Nacionales, Sitio Histórico Nacional Frederick Law Olmsted



# El poder narrativo del paisaje

Forjadas en 1711, antes de la invención del acero en serie, las Carshalton Gates (Puertas de Carshalton) son representativas de la excepcional forja inglesa del siglo XVIII. W. R. Coe compró las puertas en 1921 por £3,000 a un distribuidor de Londres, donde originalmente habían adornado la entrada a Carshalton Park. Después de la protesta pública por su compra por parte de un americano, a Coe se le propusieron £10,000 para dejar atrás las puertas, que rechazó. Se creó un nuevo camino de entrada para mostrar las puertas, pero el diseño y la implementación del plan llevarían más de seis años.

## Principio de Olmsted n.º 6: UN ENFOQUE INTEGRAL

Las plantas restringidas alrededor de las puertas tipifican el principio de Olmsted del enfoque integral: todos los elementos dispares se consideran, ponderan y jerarquizan. Aquí, las plantas están destinadas a complementar las puertas, no a distraer la atención de la composición general.

**Derecha:** creadas por John van Nost el Viejo y colocadas sobre pilares de piedra tallados a mano, las estatuas representan a Diana y a Acteón. En la **Metamorfosis de Ovidio** (imagen del centro), Acteón asusta a la diosa Diana mientras se baña. En su ira, Diana transforma al cazador en ciervo, después de que es asesinado por sus propios perros de caza. Una mirada atenta a la pequeña cornamenta de la cabeza de Acteón revela que apenas comenzó su transformación.



La muerte de Acteón, Tiziano, c. 1559–75. La Galería Nacional, Londres



Cortesía del Departamento del Interior de los Estados Unidos, Servicio de Parques Nacionales, Sitio Histórico Nacional Frederick Law Olmsted

**Izquierda y abajo:** como se ve en esta imagen de 1927, las **plantaciones alrededor de la puerta** y en el camino de entrada en forma de lágrima se mantuvieron sencillas a propósito para no restar importancia a la grandeza de las propias puertas. Con el tiempo, los arbustos de tejo (que se ven aquí) habían crecido demasiado y fueron sustituidos en 2021 para afectar al diseño original.

**Izquierda:** el sencillo plan inicial de las puertas se convirtió rápidamente en un proyecto mucho mayor. Se necesitaron casi dos años para comprar los cinco acres necesarios para la **nueva entrada** y otro año para convencer a la ciudad de que reubicara la carretera cercana. Se añadió un muro alto de piedra caliza y una residencia completa dentro del “Gate Lodge.” La fotografía muestra el boceto de unos sencillos arbustos que pretenden suavizar las esquinas de la caseta y la puerta sin sobrecargar su forma y presencia.

“Mi idea es ponerlos en la entrada de Oyster Bay a unos 30 o 40 pies del camino; para lucirlos mejor. Pon tu mente a trabajar en ello”.

—W. R. Coe a Frederick Dawson en el momento de la compra de las puertas en 1921.



Cortesía del Departamento del Interior de los Estados Unidos, Servicio de Parques Nacionales, Sitio Histórico Nacional Frederick Law Olmsted

## Los creadores de campos de cultivo



### William R. Coe y Mai Rogers Coe

El inmigrante inglés y empresario rico William R. Coe y la heredera de Standard Oil Mai Rogers Coe fueron dueños de la finca Planting Fields desde 1913 hasta la muerte de William en 1955, después de lo cual la propiedad fue donada al estado de Nueva York. El entusiasmo de los Coe por el arte, la arquitectura, la horticultura y el diseño del paisaje puede verse hoy en día en toda la finca.

### James Frederick Dawson

James Frederick Dawson aprendió el arte del diseño del paisaje como aprendiz con la firma Olmsted Brothers donde más tarde sería ascendido a socio asociado. En 1918, W.R. y Mai Coe contrataron a Dawson y a la firma Olmsted Brothers para diseñar los terrenos en Planting Fields, que se convertiría en uno de los mayores encargos privados de la historia de la empresa.



Archivos de Palos Verdes



### Frederick Law Olmsted

La firma Olmsted comenzó en 1857 cuando los arquitectos paisajistas pioneros Frederick Law Olmsted y Calvert Vaux diseñaron juntos el Central Park de la Ciudad de Nueva York. Aunque Olmsted y Vaux finalmente se separaron, Olmsted continuó construyendo su negocio y refinando su filosofía de diseño de paisajes hasta su muerte en 1895. Hoy en día, Olmsted es conocido como el “padre de la arquitectura paisajista americana” y sus principios de diseño dieron forma al mundo en el que vivimos.

Cortesía del Departamento del Interior de los Estados Unidos, Servicio de Parques Nacionales, Sitio Histórico Nacional Frederick Law Olmsted

### Frederick Olmsted Jr. y John C. Olmsted

Frederick Law Olmsted Jr. y John Charles Olmsted continuaron el legado de su padre y la filosofía de diseño mediante la obra de la firma Olmsted Brothers. Por más de 100 años, Olmsted, sus hijos y sus numerosos socios de diseño dieron forma a algunos de los parques y propiedades más famosos que hay hoy en día, incluyendo Planting Fields.



Cortesía del Departamento del Interior de los Estados Unidos, Servicio de Parques Nacionales, Sitio Histórico Nacional Frederick Law Olmsted



# La hospitalidad del paisaje

Para complementar la impresión dramática de las Carshalton Gates, se creó una nueva y grandiosa entrada a la finca. Atrae a los visitantes por el camino curvo cortado en la ladera a lo largo de plantaciones simétricas de hayas que están alineadas con los pilares de la puerta. A continuación, los visitantes se adentran en el bosque naturalista donde, en primavera, las plantaciones masivas de rododendros y cornejos florecen a lo largo del camino, un lugar ideal a la sombra de los árboles de hoja perenne. Cuando la propiedad pasó al Estado, la entrada principal se trasladó a Planting Fields Road, donde había estado antes en la historia de la propiedad.

## Principio de Olmsted n.º 5: DISEÑO SOSTENIBLE

El diseño sostenible del camino de entrada oeste conserva el bosque natural a lo largo de la carretera, incorporando el carácter de bosque sin pretensiones pero todavía distintivo en la experiencia diseñada.



Escanee aquí para acceder a opciones de idiomas adicionales y obtener más información sobre el sitio



**Izquierda:** inspirado inicialmente en los “commons” (comunales) de césped abierto de los grandes parques de Inglaterra, el impacto visual del allée (o callejón) maduro de **hayas** que bordea el extremo más alejado del camino transmite el dramatismo del diseño de Olmsted, especialmente durante los cambios estacionales, como se ve aquí. Los árboles atraen la atención del visitante hacia el bosque, mezclando el césped similar a un parque con el carácter natural de la tierra.

**Abajo:** una **entrada llamativa**, aunque agradable a nivel estético, también pretendía impresionar a los visitantes del Coe. En este artículo periodístico de 1934 (derecha), los visitantes de la finca cuentan el efecto “deslumbrante” del paisaje. En primavera, los visitantes subían por el camino entre masas de azaleas, rododendros y cornejos en flor hasta llegar a la residencia principal, que se elevaba sobre el paisaje.



## SE ABRE UN FONDO DE 500 EUROS PARA LA AYUDA A DOMICILIO

*Millones de narcisos deslumbran a los visitantes del día en Planting Fields en Oyster Bay.*

Especial para THE NEW YORK TIMES.

OYSTER BAY, L. I., 1 de mayo—Planting Fields, la primera de las fincas de Long Island que se abre al público en beneficio de Wayside Home for Girls en Valley Stream, atrajo a casi 500 visitantes esta tarde en autos que

llevaban matrículas de Nueva York, Nueva Jersey y Pensilvania.

Millones de narcisos formaban una alfombra ferviente de color amarillo a lo largo de las millas de camino curvo que atravesaba la finca y cubrían el bosque y el césped hasta donde alcanzaba la vista. Con el sol reflejado en los pétalos dorados, deslumbró a los conductores, muchos de los cuales eran mujeres, e hizo que el tráfico se ralentizara por la sinuosa colina.

Los visitantes entraban por las grandes puertas de hierro de Chicken Valley Road y salían de los jardines por una entrada a la parte rural del municipio.

## Los creadores de campos de cultivo



**William R. Coe y Mai Rogers Coe**

El inmigrante inglés y empresario William R. Coe y la heredera de Standard Oil Mai Rogers Coe fueron dueños de la finca Planting Fields desde 1913 hasta la muerte de William en 1955, después de lo cual la propiedad fue donada al estado de Nueva York. El entusiasmo de los Coe por el arte, la arquitectura, la horticultura y el diseño del paisaje puede verse hoy en día en toda la finca.

## James Frederick Dawson

James Frederick Dawson aprendió el arte del diseño del paisaje como aprendiz con la firma Olmsted Brothers donde más tarde sería ascendido a socio asociado. En 1918, W.R. y Mai Coe contrataron a Dawson y a la firma Olmsted Brothers para diseñar los terrenos en Planting Fields, que se convertiría en uno de los mayores encargos privados de la historia de la empresa.



Archivos de Palos Verdes



**Frederick Law Olmsted**

La firma Olmsted comenzó en 1857 cuando los arquitectos paisajistas pioneros Frederick Law Olmsted y Calvert Vaux diseñaron juntos el Central Park de la Ciudad de Nueva York. Aunque Olmsted y Vaux finalmente se separaron, Olmsted continuó construyendo su negocio y refinando su filosofía de diseño de paisajes hasta su muerte en 1895. Hoy en día, Olmsted es conocido como el “padre de la arquitectura paisajista americana” y sus principios de diseño dieron forma al mundo en el que vivimos.

Cortesía del Departamento del Interior de los Estados Unidos, Servicio de Parques Nacionales, Sitio Histórico Nacional Frederick Law Olmsted

## Frederick Olmsted Jr. y John C. Olmsted

Frederick Law Olmsted Jr. y John Charles Olmsted continuaron el legado de su padre y la filosofía de diseño mediante la obra de la firma Olmsted Brothers. Por más de 100 años, Olmsted, sus hijos y sus numerosos socios de diseño dieron forma a algunos de los parques y propiedades más famosos que hay hoy en día, incluyendo Planting Fields.



Cortesía del Departamento del Interior de los Estados Unidos, Servicio de Parques Nacionales, Sitio Histórico Nacional Frederick Law Olmsted

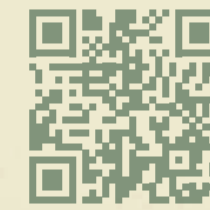


# Una sensación de libertad ampliada

Al carecer de vistas a nivel del suelo del sonido a menos de una milla de distancia, los diseñadores paisajistas de Planting Fields crearon sus propias vistas. Aunque las herramientas del diseño de Olmsted fueron plantas, suelo, cielo y agua combinados para parecer un paisaje natural, el paisaje es un entorno construido creado para impartir una experiencia específica. La perspectiva del retroceso del césped sigue el límite ondulante de árboles frondosos que dan paso a árboles de hoja perenne antes de finalmente hacer la transición a densos bosques en la distancia.

## Principio de Olmsted n.º 2: COMPOSICIÓN UNIFICADA

El West Lawn es un ejemplo del estilo pastoral favorecido por la estética de Olmsted y del principio de composición unificada, renunciando a las plantas decorativas en favor de extensiones abiertas que resaltan la tierra en sí.



Escanee aquí para acceder a opciones de idiomas adicionales y obtener más información sobre el sitio



**Izquierda:** el “césped o prado,” como lo conocemos hoy, surgió en la Inglaterra del siglo XVIII como una declaración visual de la riqueza del terrateniente. Antes de las cortadoras de césped modernas, los **prados ornamentales** como estos fueron cortados a mano con guadañas y tijeras, requiriendo muchos jardineros para mantener y producir nada más que un cuadro agradable. Incluso con la ayuda de herramientas modernas de paisajismo, idealmente se necesita una persona para mantener cada cinco acres de paisaje cultivado.

**Derecha:** durante gran parte de la tenencia de Coe en Planting Fields, se mantuvo la continuidad del **West Lawn** de Olmsted, que se ve aquí. Finalmente, como se ve en el mapa de 2019, se conservó el gran tamaño de los árboles maduros y la colección de robles rojos (*Quercus rubra*), perdiéndose sólo unos pocos, y se mantuvo la amplitud abierta del área. Visto aquí en el mapa de 1955, el crecimiento de los árboles de la segunda generación alrededor de los árboles originales comenzó a agolparse en la vista, comprometiendo la intención original.

**Izquierda:** la pendiente y los bordes curvos del césped y la vegetación crean **sombra y profundidad, y se combinan con los cantos rodados expuestos para crear** la “atmósfera relajante y restauradora” que era el objetivo de la “naturaleza diseñada” por Olmsted.



## Los creadores de campos de cultivo



**William R. Coe y Mai Rogers Coe**

El inmigrante inglés y empresario rico William R. Coe y la heredera de Standard Oil Mai Rogers Coe fueron dueños de la finca Planting Fields desde 1913 hasta la muerte de William en 1955, después de lo cual la propiedad fue donada al estado de Nueva York. El entusiasmo de los Coe por el arte, la arquitectura, la horticultura y el diseño del paisaje puede verse hoy en día en toda la finca.

## James Frederick Dawson

James Frederick Dawson aprendió el arte del diseño del paisaje como aprendiz con la firma Olmsted Brothers donde más tarde sería ascendido a socio asociado. En 1918, W.R. y Mai Coe contrataron a Dawson y a la firma Olmsted Brothers para diseñar los terrenos en Planting Fields, que se convertiría en uno de los mayores encargos privados de la historia de la empresa.



Archivos de Palos Verdes



## Frederick Law Olmsted

La firma Olmsted comenzó en 1857 cuando los arquitectos paisajistas pioneros Frederick Law Olmsted y Calvert Vaux diseñaron juntos el Central Park de la Ciudad de Nueva York. Aunque Olmsted y Vaux finalmente se separaron, Olmsted continuó construyendo su negocio y refinando su filosofía de diseño de paisajes hasta su muerte en 1895. Hoy en día, Olmsted es conocido como el “padre de la arquitectura paisajista americana” y sus principios de diseño dieron forma al mundo en el que vivimos.

Cortesía del Departamento del Interior de los Estados Unidos, Servicio de Parques Nacionales, Sitio Histórico Nacional Frederick Law Olmsted

## Frederick Olmsted Jr. y John C. Olmsted

Frederick Law Olmsted Jr. y John Charles Olmsted continuaron el legado de su padre y la filosofía de diseño mediante la obra de la firma Olmsted Brothers. Por más de 100 años, Olmsted, sus hijos y sus numerosos socios de diseño dieron forma a algunos de los parques y propiedades más famosos que hay hoy en día, incluyendo Planting Fields.



Cortesía del Departamento del Interior de los Estados Unidos, Servicio de Parques Nacionales, Sitio Histórico Nacional Frederick Law Olmsted

Cortesía del Departamento del Interior de los Estados Unidos, Servicio de Parques Nacionales, Sitio Histórico Nacional Frederick Law Olmsted



# Una reflexión serena sobre el paisaje

El incendio que destruyó la residencia principal original en 1918 permitió a los Coes, los arquitectos Walker y Gillette y James Frederick Dawson diseñar un espacio completamente nuevo con elementos arquitectónicos que complementan el paisaje construido. En una ligera elevación, el West Portico mira hacia la suave pendiente oeste (vista a la derecha) salpicada de ejemplares de árboles individuales a medida que desaparece en el bosque y por el camino de losas hacia el Italian Garden lleno de arbustos y árboles en capas.

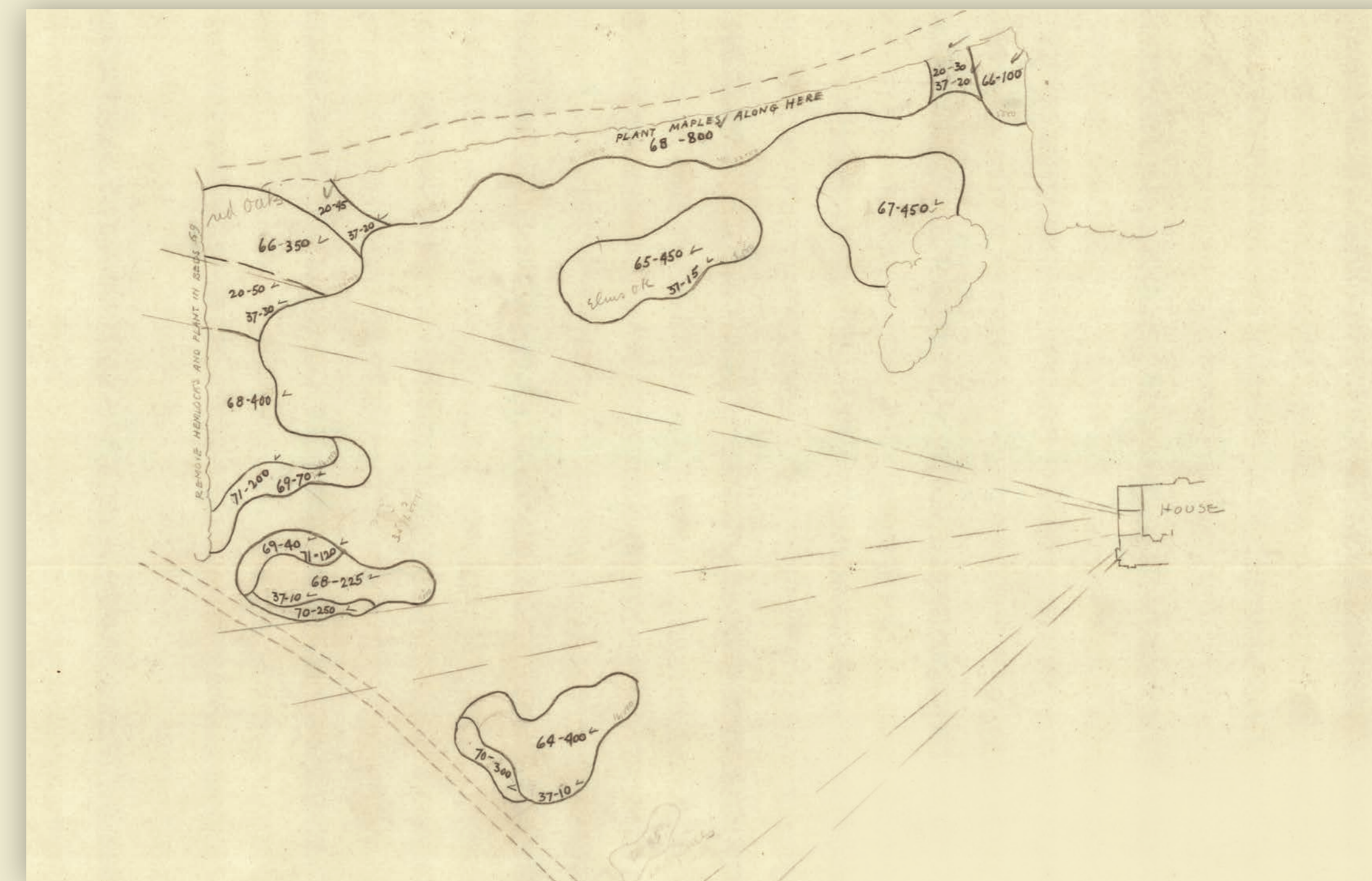
## Principio de Olmsted n.º 1: EL ESPÍRITU QUE PROTEGE EL LUGAR

Olmsted creía que contemplar la naturaleza calmaba y restauraba la mente y sus diseños tenían como objetivo cultivar una "susceptibilidad inconsciente al poder del paisaje". El West Portico aprovecha el lugar de la casa para dar un espacio al aire libre para disfrutar del paisaje del pastoral West Lawn y el pintoresco camino hacia el Italian Garden, un ejemplo del principio de diseño del espíritu que protege el lugar.



Escanee aquí para acceder a opciones de idiomas adicionales y obtener más información sobre el sitio

**Derecha:** W. R. Coe comenzó su carrera como empleado de tienda para un corredor de seguros, ascendiendo hasta convertirse en ajustador de reclamos y, finalmente, en presidente de la compañía de seguros marítimos Johnson & Higgins. A pesar de asegurar el desafortunado viaje inaugural del Titanic, la carrera de seguros marítimos de Coe fue exitosa, y su conexión con la industria marítima se puede ver en **elementos decorativos** en el pórtico.



**Abajo:** con el tiempo, los elementos del **West Portico (Pórtico del oeste)** se deterioraron. En 2020, Planting Fields emprendió la primera fase de la restauración del espacio.



## Los creadores de campos de cultivo



### William R. Coe y Mai Rogers Coe

El inmigrante inglés y empresario rico William R. Coe y la heredera de Standard Oil Mai Rogers Coe fueron dueños de la finca Planting Fields desde 1913 hasta la muerte de William en 1955, después de lo cual la propiedad fue donada al estado de Nueva York. El entusiasmo de los Coe por el arte, la arquitectura, la horticultura y el diseño del paisaje puede verse hoy en día en toda la finca.

### James Frederick Dawson

James Frederick Dawson aprendió el arte del diseño del paisaje como aprendiz con la firma Olmsted Brothers donde más tarde sería ascendido a socio asociado. En 1918, W.R. y Mai Coe contrataron a Dawson y a la firma Olmsted Brothers para diseñar los terrenos en Planting Fields, que se convertiría en uno de los mayores encargos privados de la historia de la empresa.



Archivos de Palos Verdes



### Frederick Law Olmsted

La firma Olmsted comenzó en 1857 cuando los arquitectos paisajistas pioneros Frederick Law Olmsted y Calvert Vaux diseñaron juntos el Central Park de la Ciudad de Nueva York. Aunque Olmsted y Vaux finalmente se separaron, Olmsted continuó construyendo su negocio y refinando su filosofía de diseño de paisajes hasta su muerte en 1895. Hoy en día, Olmsted es conocido como el "padre de la arquitectura paisajista americana" y sus principios de diseño dieron forma al mundo en el que vivimos.

Cortesía del Departamento del Interior de los Estados Unidos, Servicio de Parques Nacionales, Sitio Histórico Nacional Frederick Law Olmsted

### Frederick Olmsted Jr. y John C. Olmsted

Frederick Law Olmsted Jr. y John Charles Olmsted continuaron el legado de su padre y la filosofía de diseño mediante la obra de la firma Olmsted Brothers. Por más de 100 años, Olmsted, sus hijos y sus numerosos socios de diseño dieron forma a algunos de los parques y propiedades más famosos que hay hoy en día, incluyendo Planting Fields.



Cortesía del Departamento del Interior de los Estados Unidos, Servicio de Parques Nacionales, Sitio Histórico Nacional Frederick Law Olmsted

Cortesía del Departamento del Interior de los Estados Unidos, Servicio de Parques Nacionales, Sitio Histórico Nacional Frederick Law Olmsted

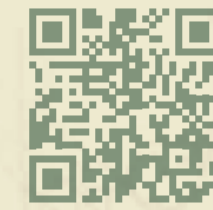


# Descanso refrescante y revitalización

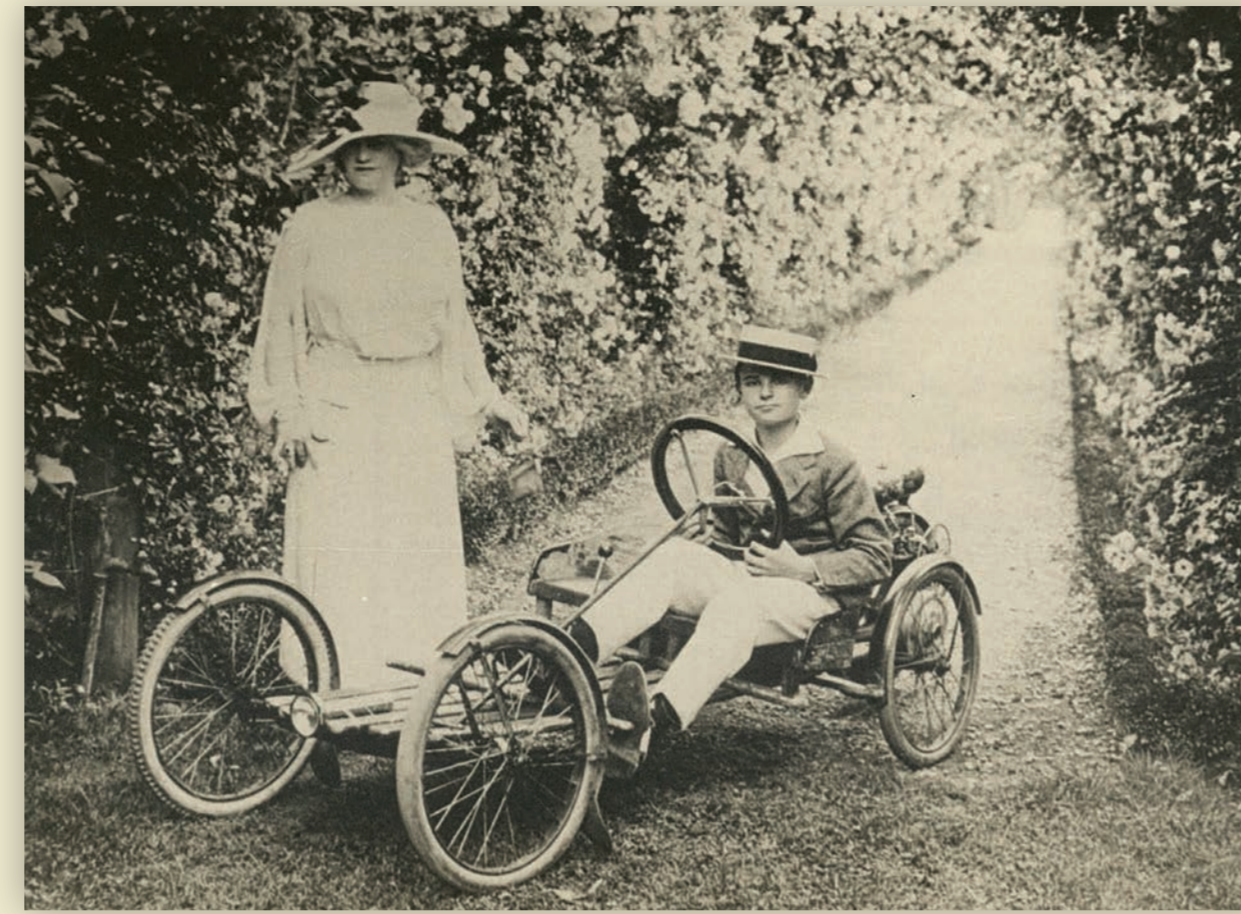
Los elementos que se convertirían en la Rose Arbor (Pérgola de rosas) moderna aparecen por primera vez en diseños preparados para los antiguos propietarios, la familia Byrne. Muestran travesaños superiores a lo largo del camino (resaltado abajo) que en 1918 conducía a un jardín de hierbas bordeado de setos. El arquitecto paisajista de Olmsted, James Frederick Dawson, conservó los arcos de rosas en forma de U del diseño anterior y agregó plantas herbáceas escalonadas bajas a altas y un largo paseo que se cruza con un borde de flores.

## Principio de Olmsted n.º 3: ORQUESTACIÓN DEL MOVIMIENTO

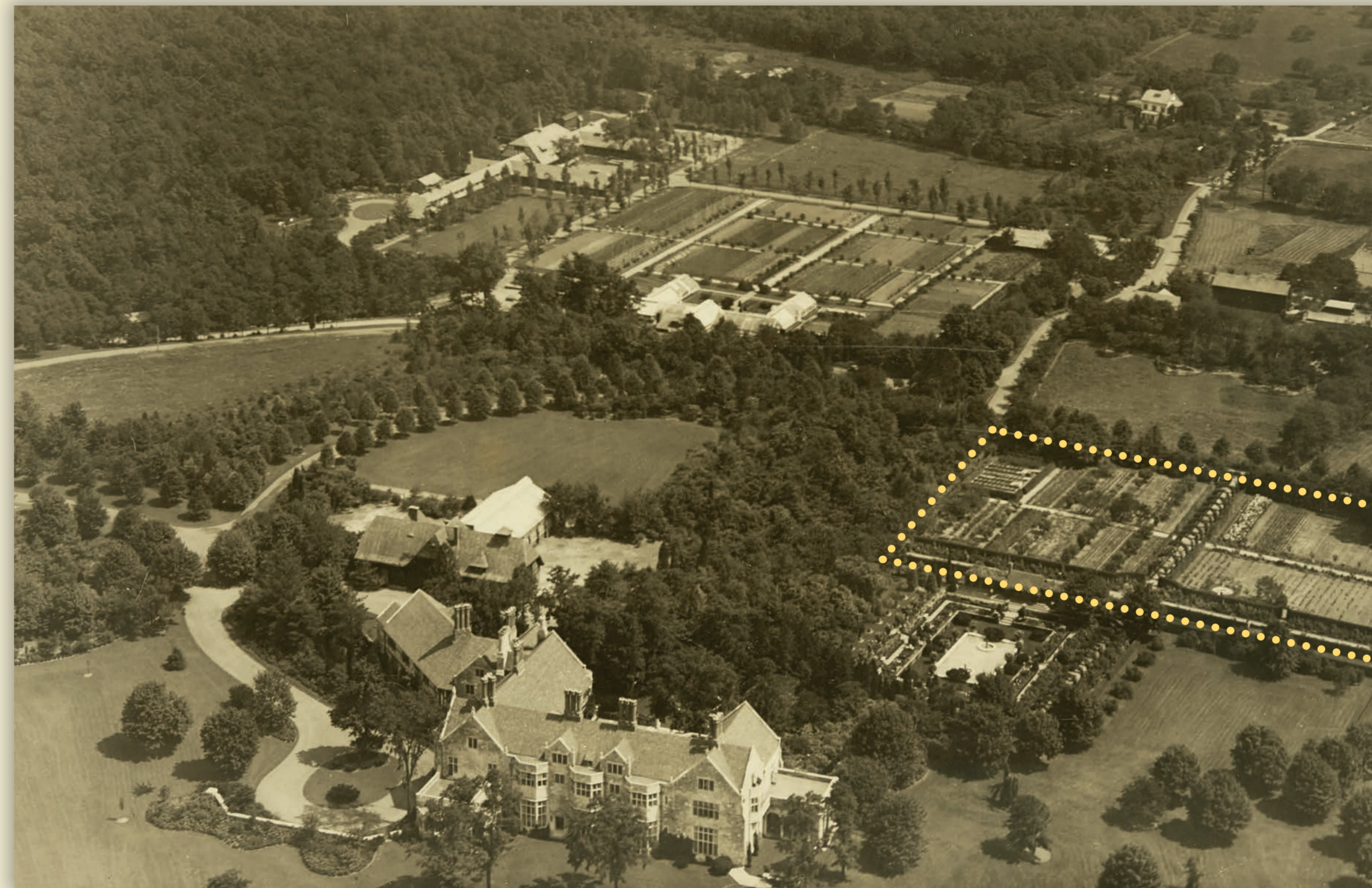
Diseñado para que los visitantes “paseen” entre las rosas, la pasarela lineal de la Rose Arbor y el camino bordeado de flores que se cruzan orquestan el movimiento mediante el espacio, y las plantas altas a lo largo de los bordes crean vistas lineales largas.



Escanee aquí para acceder a opciones de idiomas adicionales y obtener más información sobre el sitio



**Arriba y a la derecha:** Olmsted creía que la **luz del sol, la abundancia de vegetación y el aire fresco** actuaban como alivio de las presiones de la vida urbana. La “tranquilidad mental” resultante produjo un “estado mental moderado, bondadoso y saludable”. Estas ideas fundamentales sobre el propósito de un paisaje se mantuvieron durante los casi 100 años del diseño de Olmsted.



**Izquierda: a ambos lados de la Rose Arbor,** una huerta (resaltada aquí) plantada y cuidada por trabajadores de la finca habría alimentado no solo a los Coe y sus invitados, sino también al personal interno que trabajaba en los terrenos y en la residencia principal. Para 1955, acercándose al final de la era de la residencia privada en Planting Fields, la mayoría de los árboles frutales habían desaparecido y los lechos de plantación de vegetales se convirtieron en césped con dalias, azucenas, peonías y rosas adicionales.

Cortesía del Departamento del Interior de los Estados Unidos, Servicio de Parques Nacionales, Sitio Histórico Nacional Frederick Law Olmsted

## Los creadores de campos de cultivo

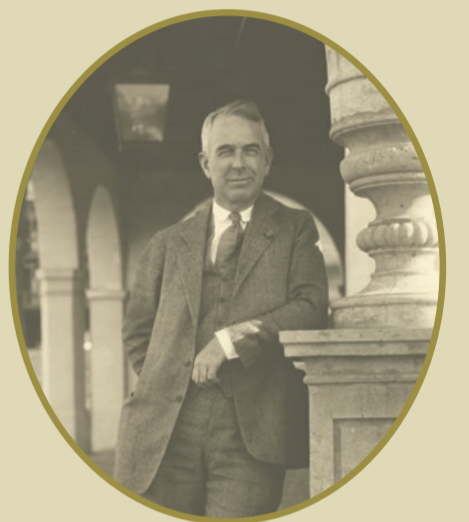


### William R. Coe y Mai Rogers Coe

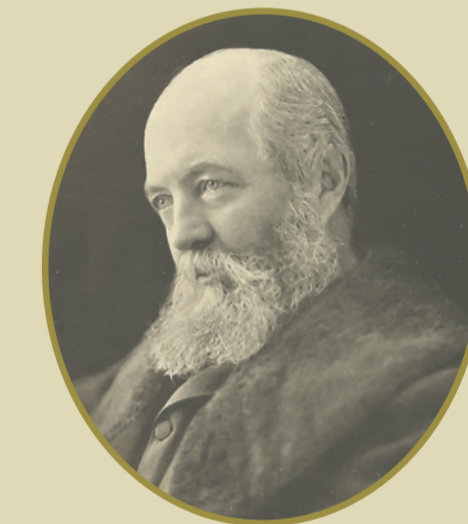
El inmigrante inglés y empresario William R. Coe y la heredera de Standard Oil Mai Rogers Coe fueron dueños de la finca Planting Fields desde 1913 hasta la muerte de William en 1955, después de lo cual la propiedad fue donada al estado de Nueva York. El entusiasmo de los Coe por el arte, la arquitectura, la horticultura y el diseño del paisaje puede verse hoy en día en toda la finca.

### James Frederick Dawson

James Frederick Dawson aprendió el arte del diseño del paisaje como aprendiz con la firma Olmsted Brothers donde más tarde sería ascendido a socio asociado. En 1918, W.R. y Mai Coe contrataron a Dawson y a la firma Olmsted Brothers para diseñar los terrenos en Planting Fields, que se convertiría en uno de los mayores encargos privados de la historia de la empresa.



Archivos de Palos Verdes



### Frederick Law Olmsted

La firma Olmsted comenzó en 1857 cuando los arquitectos paisajistas pioneros Frederick Law Olmsted y Calvert Vaux diseñaron juntos el Central Park de la Ciudad de Nueva York. Aunque Olmsted y Vaux finalmente se separaron, Olmsted continuó construyendo su negocio y refinando su filosofía de diseño de paisajes hasta su muerte en 1895. Hoy en día, Olmsted es conocido como el “padre de la arquitectura paisajista americana” y sus principios de diseño dieron forma al mundo en el que vivimos.

Cortesía del Departamento del Interior de los Estados Unidos, Servicio de Parques Nacionales, Sitio Histórico Nacional Frederick Law Olmsted

### Frederick Olmsted Jr. y John C. Olmsted

Frederick Law Olmsted Jr. y John Charles Olmsted continuaron el legado de su padre y la filosofía de diseño mediante la obra de la firma Olmsted Brothers. Por más de 100 años, Olmsted, sus hijos y sus numerosos socios de diseño dieron forma a algunos de los parques y propiedades más famosos que hay hoy en día, incluyendo Planting Fields.



Cortesía del Departamento del Interior de los Estados Unidos, Servicio de Parques Nacionales, Sitio Histórico Nacional Frederick Law Olmsted



# Tranquilidad y descanso de la mente

Antes de la tenencia de Coe, el arquitecto paisajista James Greenleaf diseñó un sencillo jardín en consonancia con la mansión de estilo Beaux-Arts que precedió a la actual residencia principal. Se colocó una piscina circular en un jardín ovalado dispuesto a lo largo de un eje norte-sur con algunas plantaciones de flores que reflejaban la simetría del espacio. En nombre de los Coe, el arquitecto paisajista Andrew Sargent extendió el jardín hacia el sur, agregando el Vista Path lineal, íntimo y bordeado de árboles para contrastar el diseño abierto de Greenleaf.

## Principio de Olmsted n.º 4: ORQUESTACIÓN DEL USO

La naturaleza secuencial del diseño, con cada espacio delimitado por plantaciones de borde, organiza el uso de cada área y permite mantener el carácter de cada espacio.



Escanee aquí para acceder a opciones de idiomas adicionales y obtener más información sobre el sitio

Cortesía del Departamento del Interior de los Estados Unidos, Servicio de Parques Nacionales, Sitio Histórico Nacional Frederick Law Olmsted



Mattie Edwards Hewitt, Frances Benjamin Johnson, c. 1890–1910, Biblioteca del Congreso

**Arriba:** la pionera fotógrafa de arquitectura y paisaje **Mattie Edwards Hewitt** fue contratada en 1921 para documentar la gloria visual de Planting Fields en su mejor momento. En gran parte autodidacta, Hewitt se labró una exitosa carrera fotográfica a principios del siglo XX, y se hizo un nombre capturando las grandes fincas de la época. Sus fotografías de los paisajes y jardines en plena floración siguen siendo una guía crucial en la labor de restauración y rehabilitación que está llevando a cabo Planting Fields.

**Izquierda** Olmsted Brothers **rediseñó el jardín**, que fue interrumpido por la construcción de la residencia principal en 1918. Se mantuvo la organización axial del espacio, atrayendo a los visitantes por el claustro superior, formal y cuidado, cerca de la casa pasando por las plantaciones más suaves de los bordes del claustro inferior y, finalmente, por el sendero naturalista Vista Path. El espacio actúa como un opuesto privado e íntimo de las amplias extensiones de los West and East Lawns.



**Arriba y abajo:** el plan de Olmsted Brothers para el **claustro bajo** suavizó los bordes de la piscina con la adición de un borde de cubierta vegetal que se hizo eco en el arco de los setos que reflejaban la forma de la piscina. El sentido característico de Olmsted de la vegetación en capas se muestra a medida que el ojo viaja desde la cubierta del suelo bajo hasta los setos de boj de nivel medio y hasta el dosel de árboles de hoja perenne y árboles en flor.



## Los creadores de campos de cultivo



### William R. Coe y Mai Rogers Coe

El inmigrante inglés y empresario William R. Coe y la heredera de Standard Oil Mai Rogers Coe fueron dueños de la finca Planting Fields desde 1913 hasta la muerte de William en 1955, después de lo cual la propiedad fue donada al estado de Nueva York. El entusiasmo de los Coe por el arte, la arquitectura, la horticultura y el diseño del paisaje puede verse hoy en día en toda la finca.

### James Frederick Dawson

James Frederick Dawson aprendió el arte del diseño del paisaje como aprendiz con la firma Olmsted Brothers donde más tarde sería ascendido a socio asociado. En 1918, W.R. y Mai Coe contrataron a Dawson y a la firma Olmsted Brothers para diseñar los terrenos en Planting Fields, que se convertiría en uno de los mayores encargos privados de la historia de la empresa.



Archivos de Palos Verdes



### Frederick Law Olmsted

La firma Olmsted comenzó en 1857 cuando los arquitectos paisajistas pioneros Frederick Law Olmsted y Calvert Vaux diseñaron juntos el Central Park de la Ciudad de Nueva York. Aunque Olmsted y Vaux finalmente se separaron, Olmsted continuó construyendo su negocio y refinando su filosofía de diseño de paisajes hasta su muerte en 1895. Hoy en día, Olmsted es conocido como el "padre de la arquitectura paisajista americana" y sus principios de diseño dieron forma al mundo en el que vivimos.

Cortesía del Departamento del Interior de los Estados Unidos, Servicio de Parques Nacionales, Sitio Histórico Nacional Frederick Law Olmsted

### Frederick Olmsted Jr. y John C. Olmsted

Frederick Law Olmsted Jr. y John Charles Olmsted continuaron el legado de su padre y la filosofía de diseño mediante la obra de la firma Olmsted Brothers. Por más de 100 años, Olmsted, sus hijos y sus numerosos socios de diseño dieron forma a algunos de los parques y propiedades más famosos que hay hoy en día, incluyendo Planting Fields.



Cortesía del Departamento del Interior de los Estados Unidos, Servicio de Parques Nacionales, Sitio Histórico Nacional Frederick Law Olmsted



# Crear un efecto natural

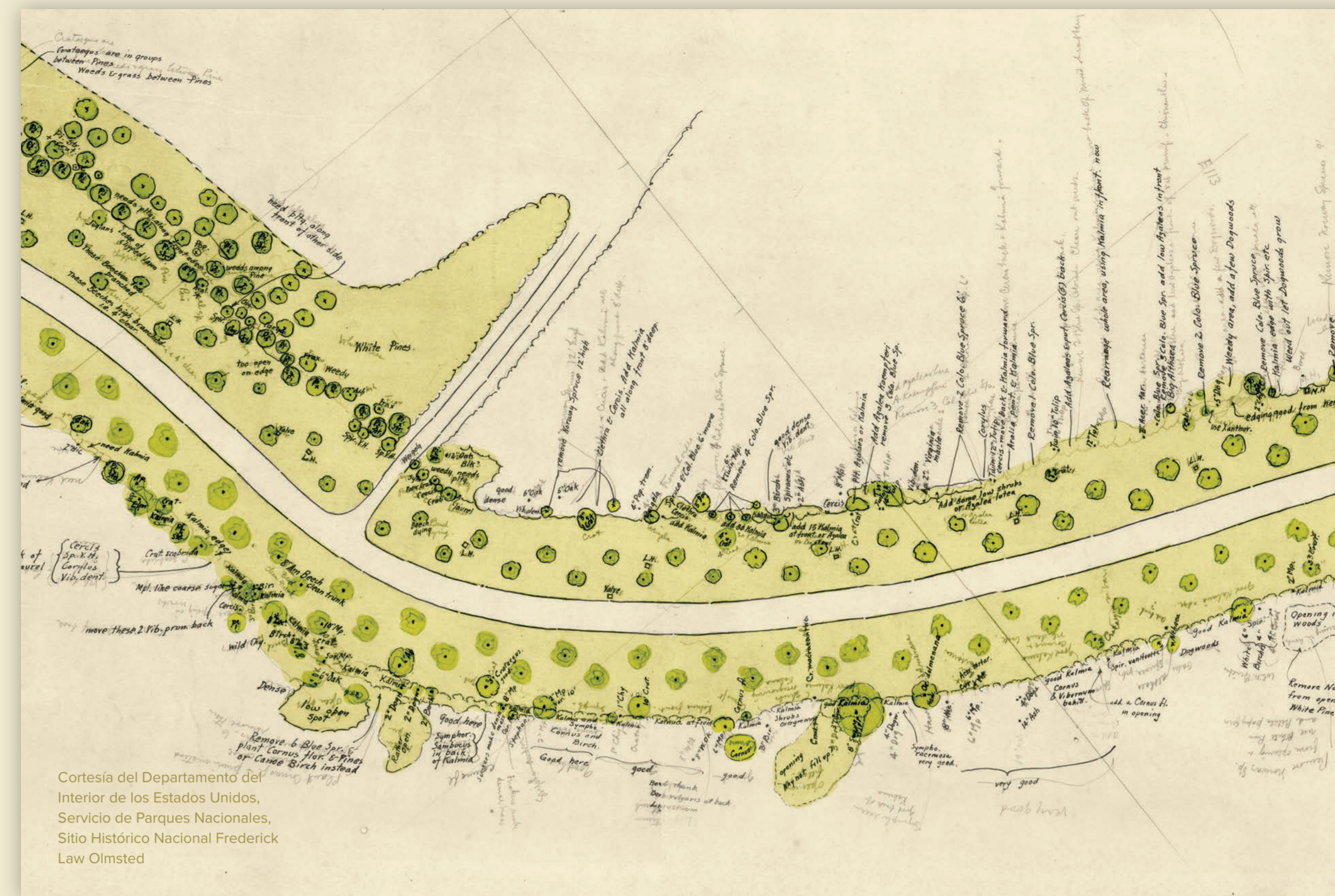
Desde el inicio de la finca Planting Fields, el camino principal sirvió como elemento de diseño focal, serpenteando por el bosque preexistente y culminando en la explanada de la residencia principal. A principios de la tenencia de Coe, la entrada este estaba bordeada de hayas europeas en formación de doble allée para realzar la formalidad señorial. Para 1918, la firma Olmsted comenzó a llenar el área con nuevas plantaciones como pinos, abetos y azaleas.

## Principio de Olmsted n.º 2: COMPOSICIÓN UNIFICADA

El diseño de la entrada principal sirve para múltiples objetivos. El propósito funcional del transporte se combina con la línea de hayas para transmitir una sensación de ceremonia. Detrás de las hayas, la gruesa pared de pinos, abetos y arbustos en flor se mezclan con un telón de fondo naturalista. Todos los elementos se combinan para crear una composición unificada, utilitaria y pintoresca.



Escanee aquí para acceder a opciones de idiomas adicionales y obtener más información sobre el sitio

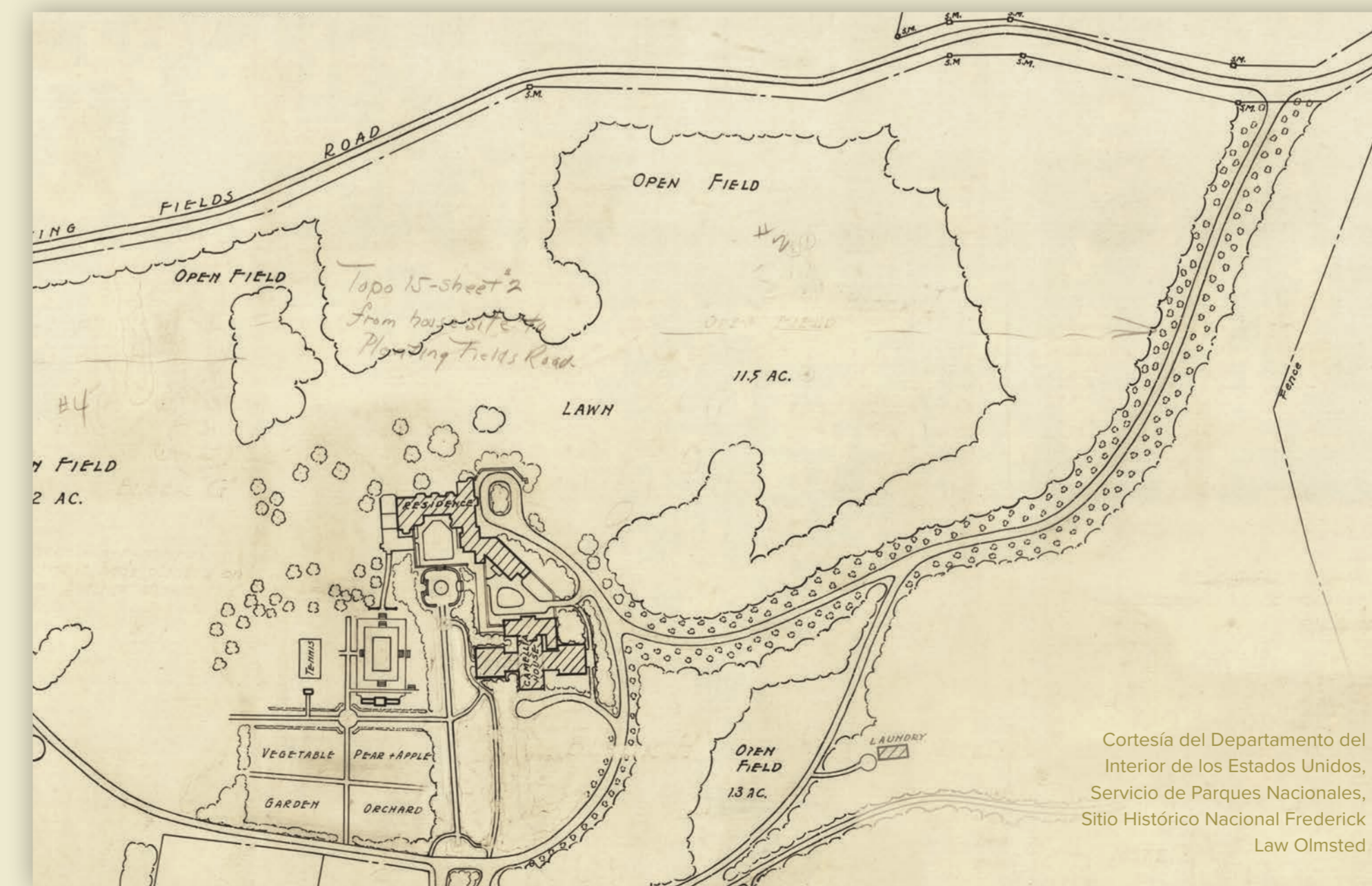


Cortesía del Departamento del Interior de los Estados Unidos, Servicio de Parques Nacionales, Sitio Histórico Nacional Frederick Law Olmsted

**Izquierda:** en este **diseño del camino de 1918**, James Frederick Dawson planificó la adición de Kalmia (*laurel de montaña*), cornejo y otras plantas para complementar la disposición formal de las hayas en el primer plano de la entrada, desarrollando el sentido característico de Olmsted de la riqueza en varios niveles que imitaba el desorden natural de los árboles y arbustos nativos de la carretera.

**Derecha:** esta **vista en planta de 1920 del camino principal** muestra las hayas tal y como las plantó el arquitecto paisajista Andrew Sargent antes de su muerte. En ese momento, los árboles se establecieron en el paisaje y más adiciones de Olmsted aumentarían el carácter original del camino.

Con el tiempo, se perdieron hayas individuales a pesar de los esfuerzos para preservarlas. Entre ellos, el refuerzo del cableado, la poda, el acolchado y el tratamiento de enfermedades. En un esfuerzo por mantener el **carácter elegante y arbolado** de una manera más sostenible, todas las hayas restantes de las 187 originales fueron sustituidas en 2023 [SIC] por roble blanco autóctono y duradero.



Cortesía del Departamento del Interior de los Estados Unidos, Servicio de Parques Nacionales, Sitio Histórico Nacional Frederick Law Olmsted

## Los creadores de campos de cultivo



### William R. Coe y Mai Rogers Coe

El inmigrante inglés y empresario William R. Coe y la heredera de Standard Oil Mai Rogers Coe fueron dueños de la finca Planting Fields desde 1913 hasta la muerte de William en 1955, después de lo cual la propiedad fue donada al estado de Nueva York. El entusiasmo de los Coe por el arte, la arquitectura, la horticultura y el diseño del paisaje puede verse hoy en día en toda la finca.

### James Frederick Dawson

James Frederick Dawson aprendió el arte del diseño del paisaje como aprendiz con la firma Olmsted Brothers donde más tarde sería ascendido a socio asociado. En 1918, W.R. y Mai Coe contrataron a Dawson y a la firma Olmsted Brothers para diseñar los terrenos en Planting Fields, que se convertiría en uno de los mayores encargos privados de la historia de la empresa.



Archivos de Palos Verdes



### Frederick Law Olmsted

La firma Olmsted comenzó en 1857 cuando los arquitectos paisajistas pioneros Frederick Law Olmsted y Calvert Vaux diseñaron juntos el Central Park de la Ciudad de Nueva York. Aunque Olmsted y Vaux finalmente se separaron, Olmsted continuó construyendo su negocio y refinando su filosofía de diseño de paisajes hasta su muerte en 1895. Hoy en día, Olmsted es conocido como el "padre de la arquitectura paisajista americana" y sus principios de diseño dieron forma al mundo en el que vivimos.

Cortesía del Departamento del Interior de los Estados Unidos, Servicio de Parques Nacionales, Sitio Histórico Nacional Frederick Law Olmsted

### Frederick Olmsted Jr. y John C. Olmsted

Frederick Law Olmsted Jr. y John Charles Olmsted continuaron el legado de su padre y la filosofía de diseño mediante la obra de la firma Olmsted Brothers. Por más de 100 años, Olmsted, sus hijos y sus numerosos socios de diseño dieron forma a algunos de los parques y propiedades más famosos que hay hoy en día, incluyendo Planting Fields.



Cortesía del Departamento del Interior de los Estados Unidos, Servicio de Parques Nacionales, Sitio Histórico Nacional Frederick Law Olmsted

Cortesía del Departamento del Interior de los Estados Unidos, Servicio de Parques Nacionales, Sitio Histórico Nacional Frederick Law Olmsted





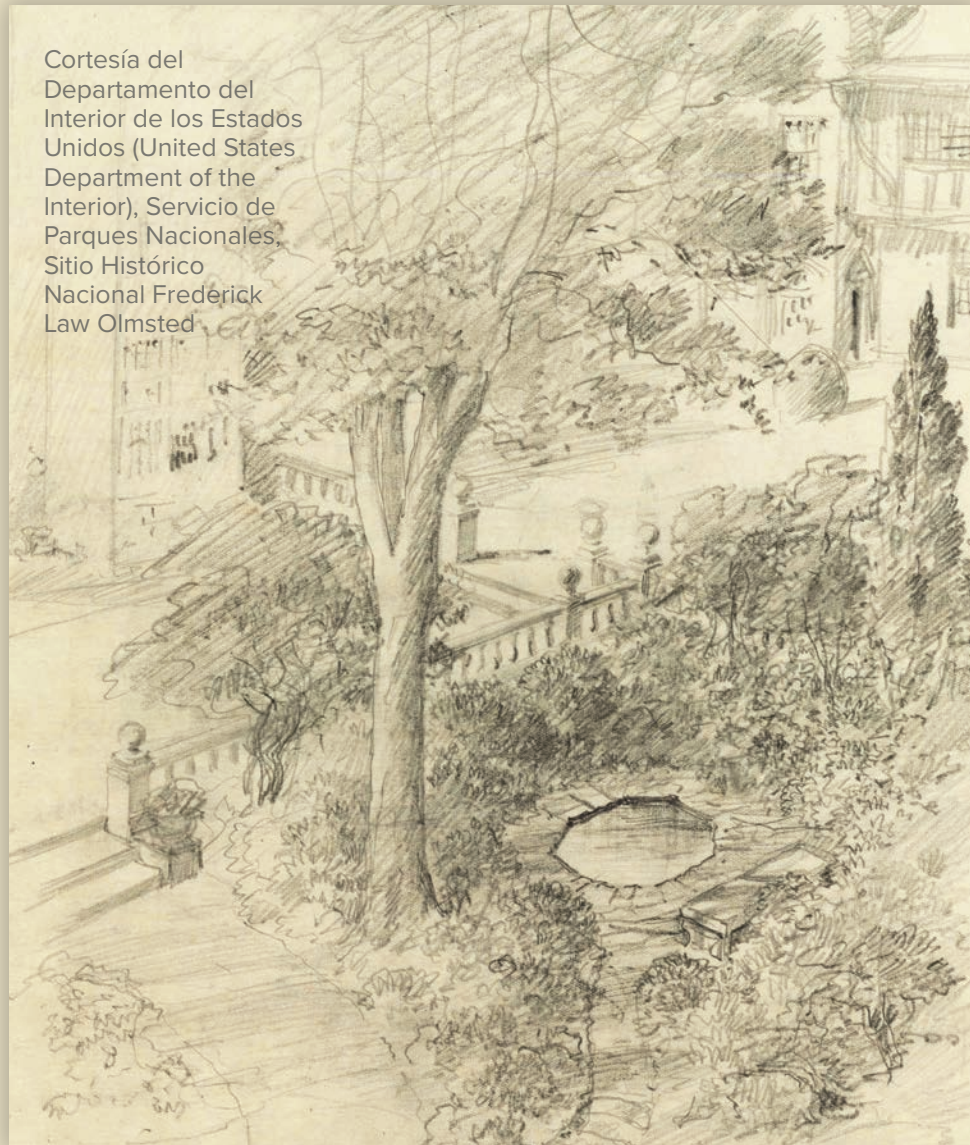
# Un personaje salvaje y aislado

El intencionalmente modesto Surprise Pond (Estanque sorpresa) está escondido entre la formalidad de la residencia principal y la grandeza del Italian Garden (Jardín italiano) al sur, un ejemplo de la predilección de Olmsted Brothers por elementos de diseño rústico fabricados para contrarrestar espacios altamente formales. Los exuberantes rododendros, cerezos y acebos japoneses a lo largo de la pasarela suavemente curvada hacia el Italian Garden oscurecen el camino de losas que desciende hasta un pequeño estanque bordeado de piedras irregulares.

## Principio de Olmsted n.º 5: DISEÑO SOSTENIBLE

A pesar de su pequeño tamaño, las densas plantaciones naturalistas de arbustos, árboles y cubiertas vegetales crean la luz moteada, la sombra oscura y la sensación de misterio típicas del estilo **pintoresco** de Olmsted. Las plantas de bajo mantenimiento cumplen el principio de Olmsted de diseño sostenible, asegurando la perpetuación de la intención del diseño original.

*Escanee aquí para acceder a opciones de idiomas adicionales y obtener más información sobre el sitio*



Cortesía del Departamento del Interior de los Estados Unidos (United States Department of the Interior), Servicio de Parques Nacionales, Sitio Histórico Nacional Frederick Law Olmsted





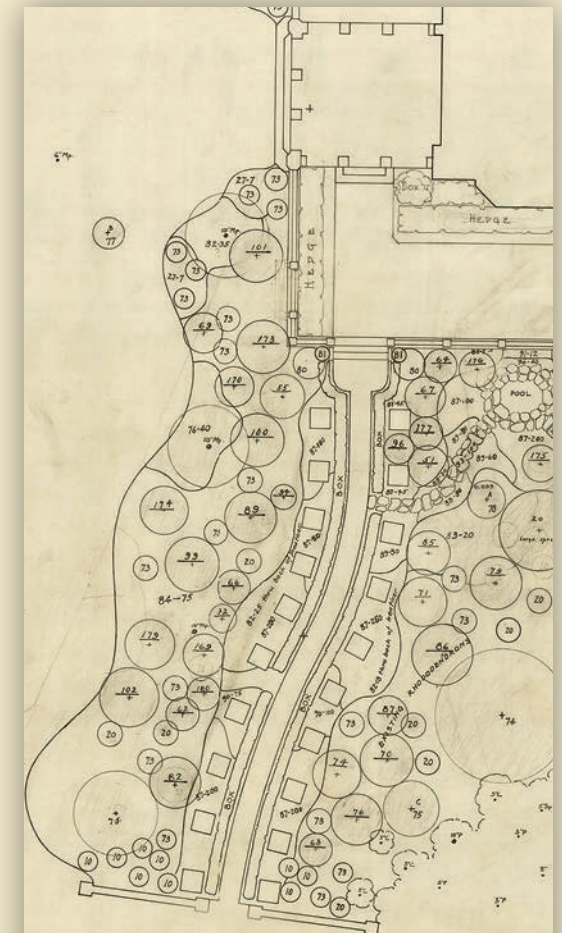
# Gradualmente el encanto viene sobre nosotros

En el diseño original de Olmsted, incluso un camino simple y funcional se convierte en un espacio potencial para disfrutar del paisaje. El plan de plantación de 1920 de Olmsted Brothers para las áreas al suroeste de Coe Hall muestra una flexibilización general de la pasarela que conduce al Italian Garden. Un camino reinventado se curva hacia el sur, bordeado de boj es flanqueados por pedestales para macetas de exhibición. El plan de plantación en capas también requería un interés vertical con nubes de cerezos y rododendros que se cernían sobre los boj es, creando la sensación de “pasar por las remotas profundidades de un bosque natural”.

## Principio de Olmsted n.º 3: ORQUESTACIÓN DEL MOVIMIENTO

Los diseños de Olmsted buscan no solo dar un paisaje restaurador sino también dirigir el movimiento mediante el paisaje. Este camino atrae al visitante hacia abajo desde la residencia principal, encerrándolo dentro de las capas de flores y árboles antes de abrirse nuevamente en el Italian Garden.

Escanee aquí para acceder a opciones de idiomas adicionales y obtener más información sobre el sitio



Cortesía del Departamento del Interior de los Estados Unidos, Servicio de Parques Nacionales, Sitio Histórico Nacional Frederick Law Olmsted



# Fairhaven Beech

El árbol “Fairhaven Beech” original fue trasplantado de la casa de la infancia de Mai Coe en Fairhaven, Massachusetts, en 1915. Con un peso de más de 30 toneladas, fue transportado por Long Island Sound hasta Oyster Bay. Se necesitaron equipos de caballos para transportar el enorme árbol desde el puerto hasta Planting Fields, donde permanecería hasta 2005.

Con el tiempo, el árbol cedió a enfermedades e infestaciones de insectos, crecimiento deficiente de raíces y estrés ambiental, entre otros factores. Este nuevo árbol frente a usted era una plántula propagada de ese árbol histórico, plantada para continuar con el legado de Fairhaven para las generaciones futuras.

